

SYÖPÄJÄRJESTÖT
**LOUNAIS-SUOMEN
SYÖPÄYHDISTYS**

vuodesta 1951



HYVÄ ELÄMÄ ILMAN
SYÖPÄÄ JA
SYÖVÄSTÄ
HUOLIMATTA



EDISTÄMME
TERVEYTTÄ,
HYVINVOINTIA JA
SYÖVÄN EHKÄISYÄ

TUEMME KOKONAISVALTAISESTI

KAIKENIKÄISIÄ SYÖPÄÄN SAIRASTUNEITA
JA HEIDÄN LÄHEISIÄÄN



VAHVISTAMME
OIKEUDENMUKAISUUTTA
JA VAIKUTTAVUUTTA
SYÖVÄN HOIDOSSA



VAHVISTAMME
SYÖPÄTUTKIMUSTA JA -
ASiantuntemusta



Lounais-Suomen Syöpäyhdistys ry
VUOSIKERTOMUS 2025

Sisällysluettelo

Järjestöpalvelut.....	3
Kuntoutus- ja tukipalvelut.....	5
Kursnit syöpään sairastuneille ja läheisille.....	5
Omaishoitajien parikurssit.....	6
Sairaanhoitajien vastaanotto toiminta ja vertaistuki.....	6
Psykososiaalinen tuki.....	7
Nuorten aikuisten toiminta.....	8
Perhetyö.....	8
Terveystiedon edistäminen.....	9
Meri-Karinan hyvinvointikeskus.....	11
Kiinteistöpalvelut.....	12
Kehittämisen ja osallistamisen kulttuuri.....	13
Henkilöstö.....	13
Toimintajärjestelmä ja muut sertifiointit.....	16
Eettinen ja vastuullinen Lounais-Suomen Syöpäyhdistys.....	16
Hallinto ja talous.....	18
Sammanfattning på svenska.....	20
Luottamushenkilöt.....	22



Lounais-Suomen Syöpäyhdistyksen henkilökuntaa Hyvinvoinnin polku -tapahtumassa Meri-Karinassa toukokuussa 2025.

Lounais-Suomen Syöpäyhdistyksen juuret löytyvät vuonna 1951 perustetusta Suomen Syöpäyhdistyksen Turun osastosta, joka vuonna 1968 ensimmäisenä alueellisena syöpäyhdistyksenä rekisteröityi virallisesti nimellä Lounais-Suomen Syöpäyhdistys – Sydvästra Finlands Cancerförening r.y. Yhdistys asetti päämääräkseen syöpäsairauksien valistus- ja ehkäisytyön harjoittamisen, syöpätautien hoitoon tarvittavien laitosten ja välineiden hankkimisen ja ylläpitämisen sekä varattomien ja vähävaraisten syöpäpotilaiden avustamisen. Nykyisten sääntöjensä mukaisesti yhdistys harjoittaa edelleen valistus- ja ehkäisytyötä sekä koulutus- ja kurssitoimintaa, tukee kokonaisvaltaisesti syöpäpotilaita ja heidän läheisiään sekä syöpätauteihin liittyvää tutkimustyötä.

Järjestöpalvelut

Vaikka nykyaikana yhdistys toimii palkatun henkilökunnan voimin hyvin ammattimaisesti, perustuu yhdistystoiminta kuitenkin vapaaehtoisuuteen ja talkoohenkeen. Yhdistystä ei olisi olemassa ilman sen jäseniä. Jäsenistö on yhdistykselle merkittävä resurssi, sillä jäsenmaksutulojen ohella osa jäsenistä toimii aktiivisina vapaaehtoisina yhdistyksen sekä syöpään sairastuneiden ja heidän läheistensä hyväksi. Näillä vapaaehtoistoimijoilla ja heidän ylläpitämillään paikallisosastoilla on merkittävä rooli siinä, että yhdistyksen palvelutarjonta on niin laaja, ja että yhdistys pystyy tarjoamaan palveluja Turun ohella muillakin toimialueensa paikkakunnilla.

Yhdistystoiminta ja erityisesti sote-järjestöt elävät tietynlaista murroskautta, jossa niiden rahoituspohja ja siten myös toimintaedellytykset ovat vaakalaudalla. Julkisen rahoituksen vähenemisen ohella haasteena on ollut laskeva trendi jäsenmäärissä. Tämä trendi saatiin vuoden 2025 aikana Lounais-Suomen Syöpäyhdistyksessä kääntymään, kun uusia liittyneitä jäseniä oli pitkästä ajasta enemmän kuin yhdistyksestä eronneita jäseniä. Myös vapaaehtoisten määrä kasvoi, kun Loimaan seudulla käynnistyi uudelleen muutaman vuoden tauon jälkeen paikallisosastotoiminta. Uuden paikallisosaston perustamiskokous pidettiin vuoden 2025 helmikuussa. Edellä olevasta huolimatta yhdistyksen jäsenmäärä kuitenkin hieman laski, kun rekisteristä poistettiin joulukuussa kaikki ne jäsenet, jotka eivät olleet maksuhuomautuksen jälkeenkään maksaneet vuoden 2025 jäsenmaksuaan. Näitä maksamattomia jäseniä oli yhteensä yli 1 200.

Jäsenrekisteriin ei ole kaikkien päättäneiden jäsenyyksien osalta merkitty eroamissyytä, mutta niiden osalta, joille syy on merkitty, jäsenyys on 64 prosentilla päättynyt kuoleman johdosta. Toinen eroamissyy on ollut muutos elämäntilanteessa (5 %) ja kolmas muutto pois Lounais-Suomen Syöpäyhdistyksen toimialueelta (3 %). Maksamattomien jäsenmaksujen vuoksi rekisteristä poistettujen osuus oli 5 % jäsenmäärästä. Kun vuoden 2024 lopussa yhdistyksellä oli aktiivisia jäseniä 24 798, oli jäsenmäärä vastaavasti vuoden 2025 lopussa 23 713 eli 1 085 jäsentä vähemmän.

Alkuvuodesta 2026 toteutetun jäsenkyselyn mukaan 66 % vastaajista oli liittynyt jäseneksi joko sairastuttuaan itse tai läheisen sairastuttua syöpään. 34 % vastaajista oli liittynyt kannatuksen vuoksi. Viime mainituilla liittyminen oli tapahtunut muun muassa porukalla työpaikalla, opiskellessa terveydenhoitoalalla tai jopa neuvolan suosituksesta. Kaikki kyselyyn vastanneet (n = 229) suosittelisivat myös tuttavilleen yhdistyksen jäseneksi liittymistä. He kertoisivat muun muassa, että ”yhdistys tarjoaa hyviä etuja myös muille kuin sairastuneille” ja että ”kannattaa kannattaa Syöpäyhdistystä”. Yhdistyksen kautta saa asiantuntevaa tukea ja tietoa sairauden kanssa elämiseen. Sitten ei ole enää yksin suuren vakavan asian kanssa. Ilman Sykeröä en olisi jaksanut. Tule mukaan – on kiva porukka ja paljon toimintaa!”

Kyselyyn vastanneet ottivat kantaa myös siihen, mikä olisi liian korkea jäsenmaksu, joka saisi heidät eroamaan yhdistyksestä. Vain kolme prosenttia vastaajista oli sitä mieltä, että nykyinen 25 euron jäsenmaksu on maksimi. Noin 20 % vastaajista saattaisi erota, mikäli jäsenmaksu nostettaisiin 30 euroon. Sen sijaan jopa 36 % vastaajista ilmoitti, että 50 euroa ja 18 % vastaajista ilmoitti, että vasta 100 euroa olisi liian korkea jäsenmaksu, joka saisi heidät eroamaan yhdistyksestä. Näiden vastausten perusteella voitaisiin harkita korkeamman kannatusjäsenmaksun käyttöönottoa.

Toimintavuoden 2025 aikana yhdistyksen jäsenmaksu säilyi ennallaan 25 eurossa. Jäsenmaksutuloilla rahoitetaan esimerkiksi syöpään sairastuneille jäsenille maksettavaa taloudellista tukea eli hoitopäiväkorvauksia ja avustuksia sekä julkaisuja ym. yleishyödyllistä toimintaa. Jäsenrekisteriä ylläpidetään sähköisessä Sense-järjestelmässä, mikä mahdollistaa muun muassa jäsenviestien lähettämisen sähköpostitse, vapaaehtoisten tavoittamisen tekstiviestitse, jäsenmaksun verkkomaksamisen heti liittymisen yhteydessä, mobiilijäsenkortin sekä sähköisen hoitopäiväkorvaushakemuksen.

Toimintavuoden aikana järjestöpalvelut toteutti yhdessä kuntoutus- ja tukipalveluiden sekä paikallisosastojen kanssa Matkalla mukana -hyvinvointikiertueen Forssan, Loimaan, Salon ja Uudenkaupungin sairaaloissa. Turussa tapahtuma toteutettiin T-sairaalan infopisteellä ja lisäksi järjestettiin yhteistyössä Läntisen syöpäkeskuksen kanssa Hyvinvoinnin polku -tapahtuma Meri-Karinassa toukokuussa Euroopan syöpäviikon aikana. Tapahtumien tarkoituksena oli lisätä yhdistyksen palvelujen tunnettuutta koko toiminta-alueella sekä hankkia yhdistykselle lisää jäseniä. Uusia jäseniä houkuteltiin tapahtumissa muun muassa liittymislahjoin.

Paikallistoimijoille eli paikallisosastojen ja potilaskerhojen johto- ja toimikunnille järjestettiin vuotuisen piknik-risteily toimintavuoden syksyllä. Risteilyllä oli mukana myös Syöpäjärjestöjen järjestöpäällikkö Kaisa Luhtala, joka esitteli paikallistoimijoille Syöpäjärjestöjen uutta strategiaa. Samalla, kun tutustuttiin Syöpäjärjestöjen päivitettyihin arvoihin ja toimintaperiaatteisiin, pohdittiin, miten strategia jalkautetaan yhdistyksen koko toimialueelle.

Jäsenmaksutulojen ohella järjestöpalvelut toteuttivat muuta varainhankintaa lähinnä hyväntekeväisyystapahtumien muodossa. Perinteinen Toivekonsertti järjestettiin marraskuun alussa Meri-Karinassa. Vuosittain organisoidaan myös paikallinen Roosa nauha -keräys, joka vuosi toisensa jälkeen saavuttaa uusia myyntiennätyksiä. Tänä vuonna kampanja starttasi vauhdikkaasti Turun päivänä yhdistyksen ja Tanssiteatteri Erin yhteisellä flashmob-tapahtumalla Thaliatorilla.

Yhdistyksen hallituksen aloitteesta myös viestintästrategiaa lähdettiin työryhmän voimin päivittämään, jotta yhdistyksen monipuolisille palveluille ja vaikuttavalle toiminnalle saataisiin lisää tunnettuutta. Työ jatkuu vuoden 2026 puolelle, koska Suomen Syöpäyhdistys oli päivittämässä samanaikaisesti valtakunnallista viestintästrategiaa ja työryhmä päätti jäädä odottamaan sen valmistumista. Tämänhetkiset pääasialliset viestintäkanavat yhdistyksellä ovat paitsi verkkosivut ja somekanavat, myös jäsenistölle suunnatut sähköiset uutiskirjeet ja Oma Loki -lehti sekä syksyisin ilmestyvä laajalevikkinen Loki-lehti.



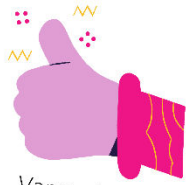
Uusia jäseniä

1 319

Eronneita jäseniä

1 256

JÄSENIÄ
23 713



Vapaaehtoisten
palaute
4,5/ 5

Vapaaehtois-
toimintaa
2 603 h =
1,4 htv



Matkailijoita
525



Jäsenmaksutulot

616 266 €

Taloudellisen
tuen saajia

992



Maksettu
taloudellista tukea
130 892 €



Matkailijoiden
palaute
4,6/5

Kuntoutus- ja tukipalvelut

Tarkoituksensa mukaisesti yhdistys tarjoaa syöpään sairastuneille ja heidän läheisilleen kokonaisvaltaisesti palveluja hoitopolun kaikissa vaiheissa. Palveluita tarjotaan sekä yksilö- että ryhmämuotoisena, sekä ammattilaisten että koulutettujen vertaistukihenkilöiden ohjaamina.

Kurssit syöpään sairastuneille ja läheisille

Syöpään sairastuneille ja heidän läheisilleen yhdistys tarjoaa sopeutumisvalmennuskursseja, joissa hyödynnetään moniammatillista osaamista. Tavoitteena on turvata asiakkaiden työ- ja toimintakyky sekä lisätä heidän osallisuuttaan ja aktiivisuuttaan. Yhdistyksen palveluksessa kurssitoiminnassa työskentelee sairaanhoitajia, psykologi, kurssisihteeri, kurssiavustajia ja kurssiohjaaja. Muut asiantuntijat, kuten lääkärit ja terapeutit, eivät ole yhdistykseen työsuhteessa, vaan työskentelevät palkkiopohjalta.

Toimintavuoden aikana Meri-Karinassa järjestettiin 7 Kelan rahoittamaa sopeutumisvalmennuskursseja syöpään sairastaville. STEA-rahoituksella toteutettiin 9 laituskurssia, yksi yhteistyökurssi ja yksi avokurssi. Lisäksi omarahoitteisena järjestettiin kaksi laituskurssia perheille ja yksi kurssi hematologista syöpään sairastaville. Toimintavuoden aikana jouduttiin peruuttamaan 10 Kelan kurssia. STEA-rahoitteisille kurssille oli Kelan kurseja selvästi enemmän hakijoita, mikä johtunee siitä, että ne pystytään suunnittelemaan ja kohdentamaan paremmin asiakastarpeiden mukaisesti.

Omaishoitajien parikurssit

Toimintavuoden aikana toteutettiin 7 Kelan rahoittamaa omaishoitajien parikurssia. Kuntoutukseen osallistui yhteensä 100 henkilöä. Kurssit toteutettiin kahdessa viiden päivän jaksossa. Omaishoitajien kurssit täyttyivät hyvin. Kurssilaiset olivat erittäin tyytyväisiä kurssisisältöihin ja kuntoutuksen aikana saamaansa tukeen.



Sairaanhoitajien vastaanottotoiminta ja vertaistuki

Syöpäyhdistyksen sairaanhoitajien vastaanottotoiminta on suunnattu paitsi yhdistyksen jäsenistölle ja syöpään sairastuneille sekä heidän läheisilleen, myös oireettomalle väestönosalle. Vastaanottotoiminnalla yhdistys täydentää julkisen terveydenhuollon palveluja tarjoamalla yksilöllistä ohjausta ja jakamalla tietoa syöpäsairauksista ja niiden ennaltaehkäisystä, varhaistoteamisesta ja oireiden tunnistamisesta sekä syövän hoidoista, kuntoutuksesta ja syöpäjärjestöjen tukimuodoista. Yhdistyksen palveluksessa toimi toimintavuonna kolme sairaanhoitajaa, jotka pitivät vastaanottoa Turun ohella säännöllisesti myös Salossa, Loimaalla ja Uudessakaupungissa. Sairaanhoitajien palvelut ovat pääsääntöisesti maksuttomia ihomuutosten tarkastelua lukuun ottamatta. Vuonna 2025 vastaanottotoiminnan asiakasmäärä oli 1310. Asiakaspalaute oli edelleen huipputasoa – keskimäärin 4,8/5.

Kuntoutus- ja tukipalveluiden sairaanhoitaja sekä perhetyön asiantuntija jalkautuivat säännöllisesti viikoittain Tyksin T-sairaalaan sekä Majakkasairaalaan. Täällä yhdistyksen työntekijät tavoittavat paitsi sairaalassa asioivia syöpään sairastuneita ja heidän läheisiään, myös sairaalan henkilöstöä. Sairaanhoitaja käy lisäksi syöpävuodeosastolla kuukausittain.



Syöpään sairastuneille ja heidän läheisilleen tarjotaan myös vertaistukea ja mahdollisuus jakaa kokemuksia toisten saman kokeneiden kanssa. Tukea tarjotaan sekä yksilö- että ryhmämuotoisena. Vertaistukitoimintaa koordinoi sairaanhoitaja. Ryhmäohjaajina voivat toimia myös koulutetut tukihenkilöt, joita ohjaa terveydenhuollon ammattilainen. Lapsisyöpäpotilasperheet voivat osallistua Sykerökerhon ja eturauhassyöpäpotilaat sekä heidän läheisensä Etuset-kerhon toimintaan.

Psykososiaalinen tuki

Yhdistyksen psykososiaalisen tuen yksikön piiriin voivat hakeutua syöpään sairastuneet yhdistyksen jäsenet ja heidän läheisensä. Yksikkö tarjoaa keskustelutukea lähi- ja etäpalveluna sekä vertaisryhmiä. Palvelut ovat yhdistyksen jäsenille maksuttomia. Yksikössä toimivat osa-aikaisesti yhdistyksen psykologi ja sairaanhoitaja.

Toimintavuoden aikana asiantuntijoille kertyi 165 asiakaskontaktia. Asiakaspalaute käynnin hyödyllisyydestä oli 5,0/5. Palautetta tosin saatiin vain 11 palvelun käyttäjältä.

Toimintavuoden aikana toteutettiin lisäksi ammattilaisen ohjaamat ryhmät yli 40-vuotiaille syöpään sairastuneille sekä läheisille keväällä ja syksyllä. Lisäksi toteutettiin vertaisryhmiä. Vertaisryhmiä tarjottiin Meri-Karinassa rintasyöpään ja hematologiseen syöpään sairastuneille. Lisäksi syöpään sairastuneet naiset sekä ruotsinkielisten ryhmä kokoontuivat Meri-Karinan ulkopuolella. Loimaalla kokoontui vertaistukiryhmä kaikille syöpään sairastuneille ja Kemiönsaaressa ruotsinkielisten ryhmä. Myös keuhkosityöpää sairastaville ja heidän läheisilleen järjestettiin oma tapahtumansa.

Nuorten aikuisten toiminta

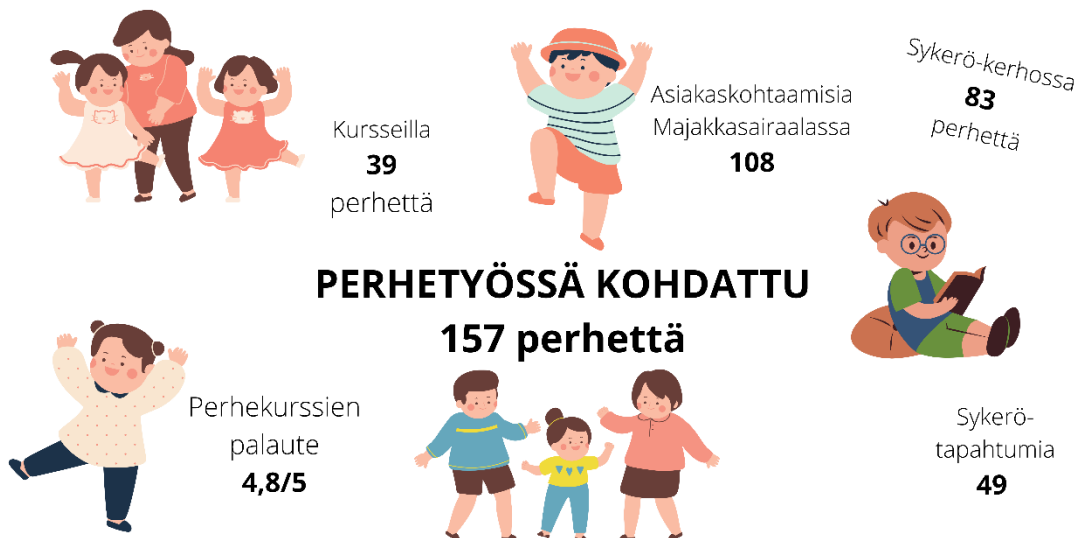
Yhdistys tarjoaa ammatillista tukea, vertaistukea ja virkistystä kaikenikäisille potilaille ja heidän läheisilleen. Nuorille aikuisille syöpäpotilaille järjestettiin toimintavuoden aikana Fuck Cancer-vertaiskahveja Cafe Artissa. Näissä tilaisuuksissa keskustelua ohjasivat perhetyön asiantuntija, sairaanhoitaja sekä vertaistukihenkilö. Nuorten aikuisten ohjattuja kuntosalivuoroja järjestettiin 34 kertaa. Lisäksi nuorille aikuisille järjestettiin keväällä ja syksyllä heille kohdennettu päivä Meri-Karinassa sekä yksi STEA-rahoitteinen kurssi, johon sisältyi lisäksi kaksi etätapaamista. Toimintavuonna Tyksin sairaalapalvelut, Läntinen Syöpäkeskus ja Lounais-Suomen Syöpäyhdistys jatkoivat vuonna 2024 käynnistettyä nuoria aikuisia hoitavien ammattilaisten verkostoa. Verkosto järjesti toukokuussa koulutuspäivän ammattilaisille ja kirjoittivat laajan alkuinfopaketin nuorille aikuisille.



Perhetyö

Yhdistys tarjoaa palveluja lapsiperheille, joissa joko lapsi tai vanhempi on sairastunut syöpään, sekä lapsille ja nuorille, joiden läheinen – vanhempi tai sisarus – on menehtynyt syöpään.

Yhdistyksen työntekijä on käynyt viikoittain tapaamassa vanhempia Tyksin lasten ja nuorten veri- ja syöpäsairauksien osastolla Majakkasairaалassa. Lapsisyöpäpotilaiden vanhemmille järjestettiin yhteistyössä Tyks:n kanssa toimintavuoden aikana Hoitojen jälkeen –tilaisuus, jolla tuettiin perheiden arjen jatkumista hoitojen päätyttyä.



Lapsisyöpäpotilasperheiden kerho Sykerö järjesti toimintavuoden aikana runsaasti tapahtumia perheille. Sykerö toimii vapaaehtois pohjalta ja toimintavuoden aikana toimikuntaan kuului yhdeksän vanhempaa. Perheille järjestettiin muun muassa säännölliset Finnkinon elokuvakäynnit, uimakoulumahdollisuuksia Meri-Karinassa, kesäteatterivierailu, käynnit Tivoli Sariolassa, Muumimaailmassa ja Zoolandiassa, sekä perheiden joulujuhla. Infektioriskin ohittaneiden liikkumista tuettiin säännöllisten kiipeilykertojen myötä. Sykerö järjesti myös kaksi virkistysleiriä perheille Meri-Karinassa. Toimintavuoden aikana vertaistukijan

vetämiä Sykerön tiistaikahveja järjestettiin lasten veri- ja syöpäsairauksien osastolla joka toisen viikon tiistaina. Kasainvälistä lasten syövän päivää vietettiin tuolitapahtumalla kauppakeskus Myllyssä, järjestämällä valaistuksia Lounais-Suomen alueella ja näkymällä TPS:n pelissä.

Lounais-Suomen Syöpäyhdistys tarjosi vuonna 2025 neljä perhekurssia. Lisäksi Rintasyöpäyhdistys – Europa Donna Finlandin kanssa järjestettiin syksyllä perheiden hyvinvointiviikonloppu. Viikonloppu oli suunnattu perheille, joissa vanhempi sairastaa rintasyöpää.

Lapset puheeksi –keskustelua tarjottiin sekä lapsisyöpäpotilasperheille että perheille, joissa toinen vanhempi sairastaa syöpää. Palvelua on saatavilla sekä ajanvarauksella että perhekurssien yhteydessä. Lisäksi perheillä on ollut mahdollisuus psykososiaalisiin tukikeskusteluihin. Perhetyön asiantuntija tapaa myös perheen toiveesta perheen lapsia tai nuoria yksilötapaamisissa, joissa keskitytään tunnetaitoihin ja sairauden herättämien tunteiden käsittelyyn.

Vuonna 2025 käytettiin vakuutusyhtiö Pohjantähdeltä saatua lahjoitusta aiemman vuoden tapaan lasten ja nuorten luontokasvatukseen ja luonnossa liikkumisen edistämiseen. Luonto-ohjaajan johdolla järjestettiin neljä luontoretkeä Lounais-Suomen alueella. Lisäksi luontotoimintaa toteutettiin lasten veri- ja syöpäsairauksien osastolla yhteistyössä sairaalakoulun kanssa.

Terveystiedon edistäminen

Terveystiedon edistämisen tavoitteena on ennaltaehkäistä syöpää sekä lisätä väestön tietoisuutta riskitekijöiden terveysvaikutuksista. Lapsille, nuorille ja syöpään sairastuneille aikuisille on tarjolla matalan kynnyksen palveluja lähellä heidän luontaisia asiointipaikkojaan. Toimintaa koordinoi terveyden edistämisen asiantuntija.

[Niko-toiminta](#) on nuorten hyvinvointiin sekä nikotiinituotteiden käytön ennaltaehkäisyyn ja lopettamisen tukemiseen kannustavaa toimintaa. Niko-toiminta tekee jalkautuvaa työtä alakoulun 4.–6. luokkalaisten, yläkouluikäisten ja toisella asteella opiskelevien nuorten pariin (koululuuihin tai nuorisotiloihin) sekä pitää koulutuksia/infoja tarvittaessa huoltajille, ammattilaisille tai sote-alan opiskelijoille. Lisäksi toimintaan on tuotettu terveyden edistämisen lautapelit [Taimi- ja Tarmo-terveyspelit](#).

Niko-toiminta on mukana kahdessa hankkeessa – [Vinssi-hankkeessa](#) ja Nikotiiniton amis -toimintamallissa – jotka tukevat nuorten hyvinvointia kouluympäristöissä. Turun ammattikorkeakoulun koordinoima Vinssi-hanke keskittyy yläkoululaisten hyvinvoinnin tukemiseen Maskussa, Mynämäessä ja Nousiaisissa. Syöpäjärjestöjen [Nikotiiniton amis](#) -toimintamallin tavoitteena on tuoda nikotiinitonmuuden edistäminen osaksi oppilaitoksen arjen hyvinvointi- ja terveyden edistämistyötä yhdessä oppilaitoksen johdon, henkilökunnan, opiskeluhoitajien ja yhteistyökumppaneiden kanssa. Niko-toiminta tukee mallin käyttöönottoa Varsinais-Suomessa ja Forssan seudulla. Vuonna 2025 mallin otti käyttöön Raseko.

Niko-toiminta on myös mukana Syöpäjärjestöjen Hei lopeta! -kampanjassa, jonka tarkoituksena on kannustaa lopettamaan/vähentämään nikotiinituotteiden käyttöä. Kampanjan virallinen toteutusaika on marraskuussa, mutta kampanjaa toteutettiin myös muina kuukausina.

Vuonna 2025 Niko-toiminta vieraili 38 eri oppilaitoksessa ja 12 eri paikkakunnalla. Kasvokkain tavoitettiin noin 6970 nuorta, ja sen lisäksi 641 nuorten parissa toimivia aikuisia (huoltajia/vanhempia, ammattilaisia).

Lisäksi Niko-toiminnassa oli kesätyöntekijä kahden viikon ajan Tutustu työelämään ja tienaa-toiminnan mahdollistamana. Kesätyöntekijä toimi some-agenttina ja osallistui toiminnan suunnitteluun.

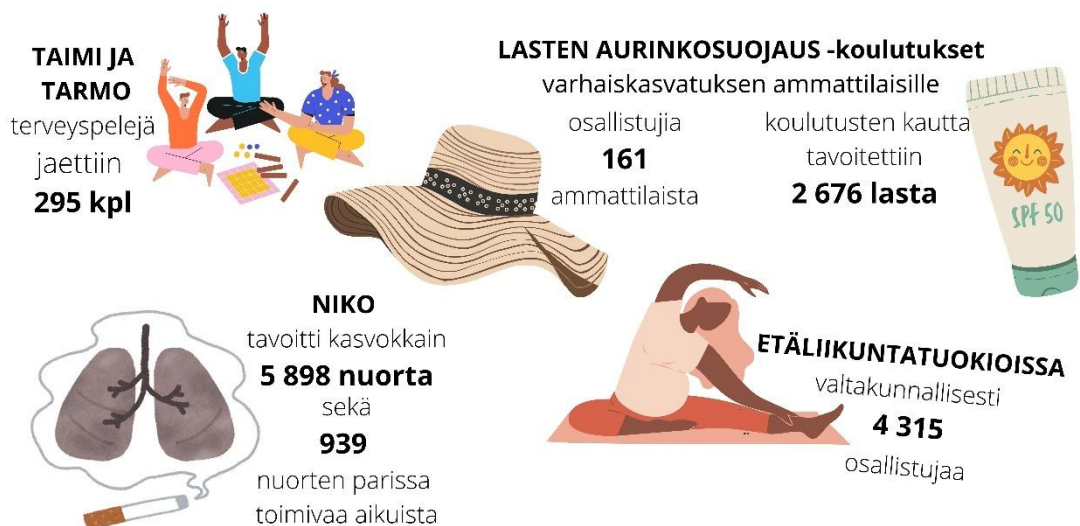
Nikon somekanavissa eniten katseluita on saanut kesätyöntekijän tekemä TikTok-video, joka oli vuoden 2025 lopussa kerännyt noin 33 000 katselukertaa. Instagramissa eniten katseluita oli saanut Pakkifestin mainos (3 500) ja toiseksi eniten Hei lopeta! -kampanjan ensimmäiseen toteutukseen liittyvä reels (1 800). Facebook-postauksia katsoo vain muutamat kymmenet kävijät.

Lounais-Suomen Syöpäyhdistyksen terveyden edistämisen asiantuntija on mukana Varhan ja alueen kuntien mielen hyvinvoinnin ja ehkäisevän päihde- ja väkivaltatyön yhdyshenkilöverkostossa, Salon kaupungin ehkäisevän päihde- ja mielenterveystyön yhteistyöryhmässä, Turun kaupungin Pakka-työryhmässä ja Varhan NikoTiimi-verkostossa. Lisäksi alueellista yhteistyötä tehdään Varsinais-Suomen Lastensuojelujärjestöjen (VSLJ) kanssa, MLL Varsinais-Suomen piirin kanssa sekä alueellisten urheiluseurojen, kuten TPK:n kanssa.

Lounais-Suomen Syöpäyhdistyksen terveyden edistämisen asiantuntija on mukana myös Syöpäjärjestöjen Terveyden edistäminen -ohjausryhmässä.

Yhteistyö Turun amk:n kanssa jatkui vuonna 2025 YAMK-opiskelijoiden osaprojektien tiimoilta. Opiskelijoiden ohjausryhmätapaamisia toteutui vuoden aikana neljä. Kirsi Lundell sai valmiiksi [opinnäytetyönsä](#), jonka aiheena oli Nikotiinipussien vaikutus nuorten terveyteen ja psyykkiseen käyttäytymiseen – mitä nikotiinipussit sisältävät?

Lounais-Suomen Syöpäyhdistyksen terveyden edistämisen asiantuntija ja perhetyön asiantuntija kouluttivat toimintavuoden keväällä varhaiskasvatuksen ammattilaisia [lasten turvallisesta aurinkokäytäytymisestä](#). Vuonna 2025 Lounais-Suomen alueella Lasten aurinkosuojaus -koulutuksia järjestettiin yhteensä kolme, joista kaksi koulutusta suunnattiin varhaiskasvatuksen ammattilaisille ja yksi alakoulujen ammattilaisille. Lisäksi järjestettiin koulutus Turun Ammatti-instituutin lähihoitajaopiskelijoille. Koulutuksiin osallistui yhteensä 81 ammattilaista tai opiskelijaa.



Vuonna 2021 Lounais-Suomen Syöpäyhdistys yhteistyössä Läntisen Syöpäkeskuksen kanssa suunnitteli ja pilotoi syöpään sairastuneille etäliikuntatuokiot. Tarkoituksena oli tarjota syöpään sairastu-

neille monipuolista, matalankynnyksen liikuntaa, joka kattaa liikuntasuosituksen. Nykyään etäliikuntaa koordinoi Suomen Syöpäyhdistys, ja Lounais-Suomen Syöpäyhdistys yhdessä muiden alueellisten syöpäyhdistysten kanssa on toteuttamisessa mukana. Etäliikunnan tarjonta löytyy Syöpäjärjestöjen [verkkosivulta](#) ja Lounais-Suomen [verkkosivuilta](#).

Vuonna 2025 osallistumiskertoja etäliikuntoihin oli yhteensä 11 346. Lounais-Suomen Syöpäyhdistyksen toteuttamisvastuulla olevalle FasciaMethod-tunnille osallistumiskertoja kertyi vuoden aikana yhteensä 1795.

Lounais-Suomen Syöpäyhdistys ja Läntisen Syöpäkeskus toteuttivat yhteistyötutkimuksen vuosina 2022–2024. Monimuotoisen liikuntaintervention tavoitteena oli selvittää syövästä kuntoutuvien fyysisen aktiivisuuden yhteyttä elämänlaatuun, yksilölliseen fyysiseen toimintakykyyn sekä kestävyys-, liikkuvuus- ja lihasvoimatasoihin. Liikuntainterventio koostui ryhmämuotoisesta harjoittelusta ja kotona tehtävistä harjoitteista. Ryhmämuotoisessa liikuntainterventiossa tehtiin lihasvoima- ja kestävyysharjoittelua Meri-Karinan hyvinvointikeskuksessa kerran viikossa, kahdeksan viikon ajan. Lisäksi tehtiin harjoitteita omatoimisesti kotona kerran viikossa. Liikuntatutkimuksen tuloksista on tulossa artikkeleita.

Meri-Karinan hyvinvointikeskus

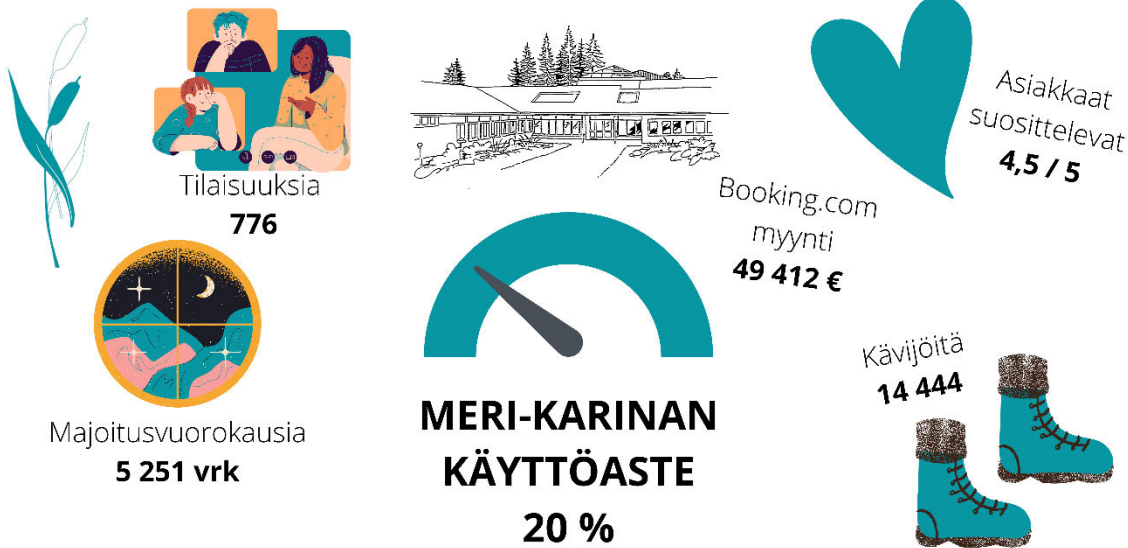
Yhdistyksen ylpeyden aihe, Turun Hirvensalon Kaistarniemessä sijaitseva Meri-Karinan hyvinvointikeskus on tarjonnut syöpäpotilaille ja heidän läheisilleen jo yli 35 vuoden ajan kokonaisvaltaisia kuntoutus-, tuki- ja virkistyspalveluja. Aikanaan 1990 varta vasten kuntoutuspalveluja varten rakennetun Meri-Karinan monipuoliset tilat soveltuvat tänä päivänä myös hotellimajoitukseen, yleisötilaisuuksiin sekä juhla- ja kokouspalveluihin.

Meri-Karinan kannattavan käyttöasteen varmistamiseksi yhdistys on vuokrannut tiloja myös muille kuntoutuksen palveluntuottajille. Kiinteistöä on remontoitu vastaamaan paremmin vuokralaisten tarpeita muun muassa rakentamalla lisää uusia vastaanotto-, ryhmätyö- ja liikuntatiloja.

Vuosina 2016–2023 Meri-Karinan tiloissa toimi vuokralaisena Petrea Säätiö, mutta asiakasmäärien oleellisesti vähennyttyä yhdistys päätyi vuonna 2023 irtisanomaan vuokrasopimuksen Petrean kanssa ja solmimaan vastaavan sopimuksen Aivoliiton Palvelut Oy:n kanssa. Aivoliiton Palvelut Oy aloitti toimintansa Meri-Karinassa elokuussa 2023 järjestämällä perhekursseja neuropsykiatrisen diagnoosin saaneille lapsille ja heidän perheilleen sekä lisäksi kursseja aivohalvauspotilaille. Valitettavasti Aivoliitto ajautui taloudellisiin vaikeuksiin ja samalla myös Aivoliiton Palvelut Oy meni konkurssiin, minkä johdosta toiminta heidän osaltaan Meri-Karinassa päättyi kesällä 2025. Toimintavuoden syksyllä tiloihin pyrittiin löytämään uusi vuokralainen tässä kuitenkin onnistumatta.

Vuonna 2025 majoitusvuorokausia Meri-Karinassa kertyi yhteensä 5 251 vrk eli yli 50 % vähemmän kuin vuotta aiemmin. Suurimmaksi asiakasryhmäksi nousivat Lounais-Suomen Syöpäyhdistyksen omat kurssilaiset, joiden osuus majoitusvuorokausista oli 43 %. Myös hotellimajoittujien osuus (25 %) ohitti Aivoliiton osuuden (23 %). Vuotta aiemmin Aivoliitto käytti yli puolet Meri-Karinan majoituskapasiteetista (yhteensä 5 748 vrk vuonna 2024).

Vuonna 2025 majoitusvuorokausien lukumäärää vähensi entisestään se, että yhdistyksen omien kursien majoitusvuorokausien määrä laski noin 500 vuorokaudella edellisvuoteen verrattuna. Tämä johtui siitä, että Kelan hankintakausi vaihtui sekä syöpä- että omaishoitajien kursseilla. Hankintakauden vaihdoksesta aiheutuu viivästyksiä Kelan päätöksenteossa, mikä vaikuttaa aina hankintakauden ensimmäisen vuoden kuntoutujamääriin. Lisäksi Kelan syöpäkursseilla otettiin käyttöön palveluntuottajien rekisteröitymisjärjestelmä, joka saatiin käyttöön vasta puolen vuoden jälkeen. Majoituskapasiteetin matalaa käyttöastetta selittää myös se, että kurssit järjestetään pääsääntöisesti arkisin ja viikonloppuisin Meri-Karinassa yöpyy vain satunnaisia matkailijoita.



Kiinteistöpalvelut

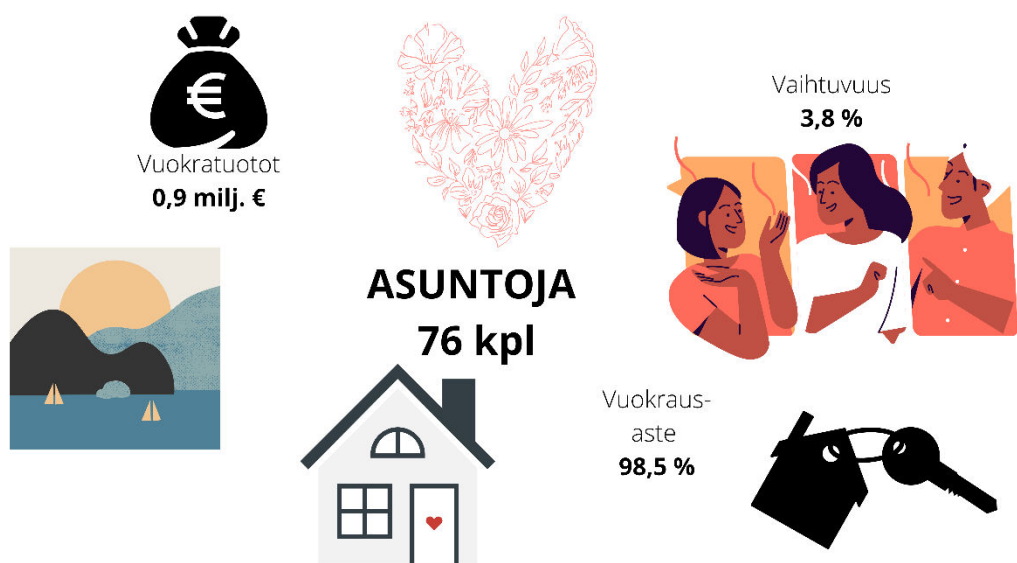
Kiinteistöistä saatava vuokratuotto on yksi merkittävimmistä ja vakaimmista tulonlähteistä, joilla yhdistys kattaa paitsi kiinteistönhoitokuluja, myös yhdistyksen yleishyödyllistä toimintaa. Toimitilojen ohella yhdistys omistaa Meri-Karinan alueella vuokrahuoneistoja.

Asukkaille Meri-Karinan alue tarjoaa yhteisöllisen ja turvallisen asuinympäristön. Alueella on yhteensä 76 vuokra-asuntoa. Meri-Villa I:n ja II:n rivitaloaluoneistoja on yhteensä 41 kappaletta ja ne on rakennettu 1990-luvun alkupuoliskolla. Kerrostaloaluoneistoista 14 sijaitsee vuonna 2000 rakennetussa Karinaranta I -nimisessä yksikössä ja loput 21 huoneistoa vuonna 2012 rakennetussa Karinaranta II -nimisessä yksikössä. Kaikki huoneistot ovat normaalissa vuokra-asumiskäytössä, eikä niihin tarjota lisäpalveluja yhdistyksen toimesta. Vuosittain huoneistoista remontoidaan vuokralaisen vaihtuessa keskimäärin neljä asuntoa. Energian hinnan ja elinkustannusten nousun johdosta asuntojen vuokria korotettiin toimintavuoden aikana 2,5 prosentilla.

Yhdistys omistaa 100-prosenttisesti Karina-Asunnot Oy:n, joka puolestaan omistaa Salo-Karinan kiinteistön. Salo-Karinassa sijaitsee 12 vuokrahuoneistoa. Tätä kiinteistöä koskevat ARA-rajoitukset määrittävät kiinteistön käyttöä vuoteen 2045 asti.

Toimitiloja yhdistys on vuokrannut Varsinais-Suomen hyvinvointialue Varhalle. Karinaranta I:stä on vuokrattu tiloja kotisairaanhoitoyksikölle, Karinakodin kiinteistöstä saattohoitoyksikölle sekä Itäiseltä Pitkädulta lasten ja nuorten poliklinikkatoimintaa varten. Edellä mainituista Varha irtisanoi toimintavuoden aikana vuokrasopimuksen Karinaranta I:n toimitiloista. Sopimus päättyi irtisanomisaikojen jälkeen vuoden 2026 puolella. Edellä mainitut vuokrasopimukset Varhan kanssa on sidottu elinkustannusindeksiin.

Toimintavuonna saneerattiin Meri-Karinan alasaunaksi kutsuttua entistä lapsisyöpöpotilasperheiden asuntoa premium-hotellihuoneeksi. Keväällä valmistuivat myös pitkään odotetut kuntoportaat Meri-Karinan yhteyteen. Salossa yhdistys kustansi Salo-Karinan vuokratalon putkiremontin. Tämän lisäksi yhdelle rivitaloasunnolle teetettiin perusteellinen ja kaiken kattava remontti, kaksi muuta asuntoa saivat kevyemmän pintaremontin osakseen.



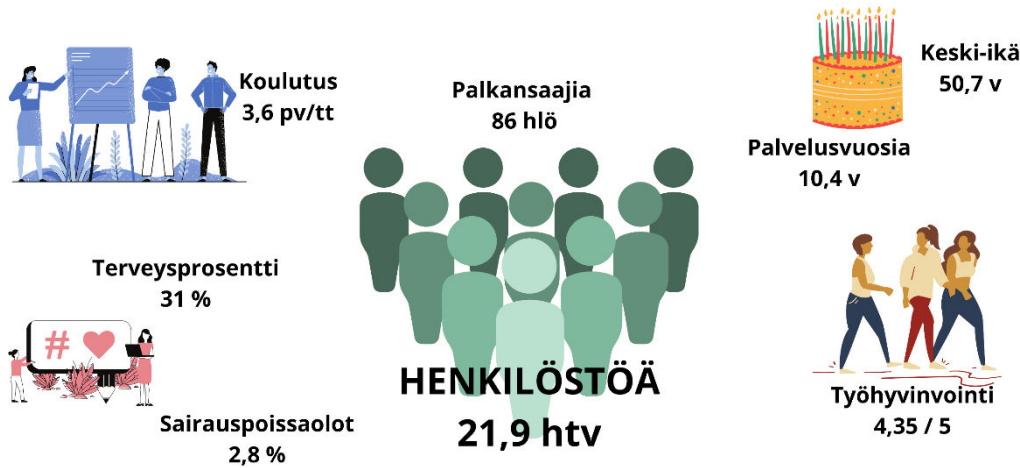
Kehittämisen ja osallistamisen kulttuuri

Henkilöstö

Toimintavuoden aikana Lounais-Suomen Syöpäyhdistyksen palkkalistoilla oli toimitusjohtajan ohella 24 vakituista työntekijää. Kuten muuallakin työelämässä on myös yhdistyksessä siirrytty uudenlaiseen työnteon kulttuuriin, jossa joustavasti vaihtelevat läsnä- ja etätö. Lisäksi valtaosa työntekijöistä voi noudattaa liukuvaa työaikaa, mikä osaltaan vahvistaa työntekijöiden vaikutusmahdollisuuksia omaan työhönsä ja työnteon tapoihin. Tämän lisäksi yhdistys tarjoaa työympäristön, jossa jokainen työntekijä voi kokea tekevänsä aidosti merkityksellistä työtä sekä kehittää jatkuvasti omaa osaamistaan ja ammattitaitoaan.

Toimintavuoden aikana kuntoutus- ja tukipalveluihin rekrytoitiin kokopäivätoiminen psykologi sekä osa-aikaiset ilta- ja yöhoitajat sekä kurssiavustaja/luonto-ohjaaja. Lisäksi kesällä rekrytoitiin 7 nuorta Tutustu työelämään ja tienaa -harjoitteluohjelman puitteissa. Yhtä lukuun ottamatta nuoret toimivat

kahden viikon pituisissa harjoittelujaksoissa puutarhurin apuna hoitamassa Meri-Karinan viheralueita. Yksi nuori toimi Nikon some-agenttina. Toimintavuoden aikana 20 työsuhdetta päättyi määräaikaisuuden perusteella ja lisäksi yksi vakituinen työntekijä irtisanoutui tehtävistään osa-aikaisena psykologina.



Edellisen vuoden työhyvinvointikyselyn tulosten pohjalta toimintavuoden työhyvinvoinnin teemoiksi nousivat työn merkityksellisyys, vaikuttamismahdollisuudet työntöön tapoihin sekä arvostus työyhteisön jäsenenä. Tyhy-iltapäivässä Lorenz Backmanin johdolla käsiteltiin muun muassa läsnäolon vaikutusta arvostuksen ja merkityksellisyiden kokemuksiin. Syksyllä 2025 toteutetussa työhyvinvointikyselyssä työyhteisön vahvuuksiksi tunnistettiin jälleen työn merkityksellisyys (ka. 4,8/5) sekä osaamisen kehittäminen (ka. 4,7/5), selkeät tavoitteet (ka. 4,7/5) ja työkavereilta saatu tuki (ka. 4,7/5). Yhtään sellaista kehittämiskohdetta ei kyselyn perusteella noussut, joka olisi vaatinut välittömiä korjaavia toimenpiteitä (ka. < 3,0/5). Alhaisimmat keskiarvot (ka. 3,6–3,7/5) saatiin jälleen henkiseen ja kognitiiviseen kuormitukseen liittyvistä kysymyksistä. Molemmissa oli kuitenkin tapahtunut positiivista kehitystä edellisvuosiin verrattuna. Koska eläköitymisten johdosta tulossa on uusrekrytointeja ja tutkitusti etenkin nuoret kokevat työelämässä tärkeäksi omat vaikuttamis- ja kehittymismahdollisuutensa, ja näissä todettiin tapahtuneen viime vuosien aikana negatiivista kehitystä, päätettiin ne valita vuoden 2026 työhyvinvoinnin kehittämisteemoiksi. Kolmanneksi teemaksi nousivat avoin ilmapiiri ja yhteishenki.

Yhteisöllisyyttä työyhteisön keskuudessa edistettiin toimintavuoden aikana muun muassa syksyisellä virkistyspäivällä, joka suuntautui Kemiönsaarelle ja Kasnäsiin, sekä joulujuhlilla, joita vietettiin Logomossa.

Työterveyshuollon palveluntuottajana jatkoi Pihlajalinna. Lakisääteisiä työterveyshuollon palveluja täydennettiin LähiTapiolan työkykyvakuutuksella, joka kattaa sekä yleis- että erikoislääkäritasoisien sairaanhoidon kustannuksia, sekä vapaa-ajan tapaturmavakuutuksella. Lisäksi henkilöstön työhyvinvointia ja työstä palautumista tuettiin Epassi-edulla, jota työntekijä voi käyttää valintansa mukaan liikunta-, kulttuuri- tai hyvinvointipalveluihin.

Henkilöstöjohtamisen tukena yhdistyksessä oli käytössä Heeroksen HR-järjestelmä, jonne tallennetaan muun muassa työsopimukset ja henkilökunnan koulutustiedot, sekä työajan seurannassa HRMobi-järjestelmä.

Luotettavasti

Teemme, mitä lupaamme. Olemme luotettava työnantaja, huolehdimme toiminnan ja työsuhteiden jatkuvuudesta sekä työntekijöiden ammattitaidon ja työkyvyn säilymisestä. Mahdollistamme ammatillisen kasvun läpi koko työuran. Kannustamme työntekijöitä itsensä kehittämiseen sekä omien kykyjen ja taitojen hyödyntämiseen työssä. Olemme houkutteleva työpaikka ja voimme rekrytoida parhaat osaajat työmarkkinoilta.

- yhdistyksen säännöt ja toimintaperiaatteet - oikeudenmukainen rekrytointiprosessi - kattava perehdytysohjelma - säännölliset kehityskeskustelut - koulutussuunnitelma ja -kalenteri - työsuojeluohjelma ja -suunnitelma

Vastuullisesti

Työehtojen soveltamisessa noudatamme voimassaolevaa työlainsäädäntöä sekä toimialamme koskevaa työehtosopimusta ja paikallista sopimusta. Henkilöstöjohtamisemme sekä palkkaus- ja palkitsemisperiaatteemme ovat paitsi oikeudenmukaisia ja tasa-arvoisia, myös läpinäkyviä ja yhteisöllisesti kannustavia. Huolehdimme työntekijöidemme työkyvystä ja työhyvinvoinnista.

- työlainsäädäntö - terveyspalvelualan työehtosopimus - paikallinen sopimus joustavista työajoista - työsopimukset - palkkapolitiikka - työyhteisön kehittämissuunnitelma - työterveyshuolto + kattava vakuutusturva -

Henkilöstömme on osaavaa, ammattitaitoista ja sitoutunutta

Vastaamme yhteisöllisesti tavoitteiden saavuttamisesta ja työyhteisön hyvinvoinnista

Henkilöstö

Lounais-Suomen Syöpä-



strategia

yhdistyksessä toimimme

Jokaisella on oikeus saada tietoa ja tukea

Jokaisen työpanos on arvokas

Yhdenvertaisesti

Kohtelemme kanssaihmissämme yhdenvertaisesti. Jokaisella työyhteisössämme on oikeus saada tietoa ja tukea. Varmistamme tiedon kulun sekä avoimuuden tehokkailla palaverikäytännöillä, rakentavalla palautekulttuurilla, kuvaamalla prosessit ja toimintaohjeet sekä mahdollistamalla ihmisten väliset kohtaamiset tarjoamalla soveltuvia tiloja, laitteita ja ohjelmistoja.

- tasa-arvo- ja yhdenvertaisuussuunnitelma - eettinen ohjeistus - kehityskeskustelut - osastopalaverit - johtoryhmä ja johdon katselmukset - esihenkilötyö - sähköiset viestintäjärjestelmät - henkilöstötiedotteet - Roihu-kokoukset - palautejärjestelmät - IMS -

Inhimillisesti

Tunnetta toisemme ja autamme toisiamme onnistumaan. Meillä työ on merkityksellistä, kun asiakkaamme ja heidän tarpeensa ovat toimintamme keskiössä. Osallistamme henkilöstöä kehittämistyöhön ja päätöksentekoon tarkoituksenmukaisella tavalla. Arvostamme omaa ja muiden tekemää työtä. Edistämme yhteistyötä organisaation sisällä ja sidosryhmien kesken. Huolehdimme yhteisöllisesti työhyvinvoinnista ja -turvallisuudesta.

- eettinen ohjeistus - varhaisen tuen toimintamalli - toimintamalli häirinnän ja epäasiallisen kohtelun hallintaan - tyhytoiminta - työnohjaus - yhteistyöverkostot - henkilöstöedut -

Yhdistyksen henkilöstöstrategia päivitettiin Syöpäjärjestöjen uusien arvojen mukaisesti.

Toimintajärjestelmä ja muut sertifiointit

Yhdistyksessä toiminnan kehittäminen on jatkuvaa ja tässä apuna hyödynnetään sähköistä IMS-toimintajärjestelmää, johon jokaisella työntekijällä on vähintään katsojaoikeudet ja prosessin omistajilla myös muokkausoikeudet. Järjestelmän tarkoituksena on olla tukena arjen työssä, eikä sitä ole luotu vain laatuau-ditoiteja varten.

ISO 9001–sertifikaatti myönnettiin yhdistykselle ensimmäisen kerran vuonna 2019. Sertifikaatti on voimassa kolme vuotta kerrallaan, joten kun edellinen uusintasertifiointiarviointi oli suoritettu 2022, oli toimintavuoden tammikuussa jälleen aika arvioida yhdistyksen toiminta kokonaisuudessaan. Auditoinnissa annettuihin lieviin poikkeamiin reagoitiin hyväksytysti määräajan puitteissa, joten yhdistyksen laatusertifikaatille myönnettiin jatkoaikaa ja yhdistyksellä on edelleen oikeus käyttää oheista sertifiointilogoa vuoden 2028 huhtikuuhun asti. ISO 9001-standardiin on tulossa päivitys vuoden 2026 syksyllä. Se tuonee jonkin verran muutoksia ja päivitystarpeita myös yhdistyksen toimintajärjestelmään.



Suomalainen Työ on myöntänyt Lounais-Suomen Syöpäyhdistykselle Yhteiskunnallinen yritys –merkin osoituksena liiketoiminnallisten ja yhteiskunnallisten tavoitteiden onnistuneesta yhdistämisestä. Merkin saaminen edellyttää yhdistyksen toiminnalta läpinäkyvyyttä ja vastuullisuutta. Toimintavuoden aikana yhdistyksen henkilökunta on osallistunut Suomalaisen Työn järjestämiin maksuttomiin koulutuksiin.

Lisäksi yhdistys on rekisteröitynyt Vastuugroupin Luotettava kumppani -rekisteriin, jonka kautta yhdistyksen sopimusosapartit saavat käyttöönsä keskitetysti kaikki yhdistystä koskevat tilaajavastuutiedot. Yhdistys suosii alihankkijoita ja palvelun-/tavarantoimittajia, jotka myös löytyvät Luotettava kumppani -rekisteristä.



Eettinen ja vastuullinen Lounais-Suomen Syöpäyhdistys

EU:n kestävyysraportointidirektiivi CSRD (Corporate Sustainability Reporting Directive) on tuonut organisaatioille uudenlaisia raportointivelvoitteita. Direktiivin tavoitteena on tuoda kestävyysraportointi lähemmäksi taloudellisen raportoinnin laatua, vertailukelpoisuutta ja luotettavuutta. Direktiivin myötä kestävyysraportointi, samoin kuin tietojen varmentaminen, tulee asteittain lakisääteiseksi riippuen organisaation liikevaihdosta, taseesta tai työntekijämäärästä. Vaikka direktiivi ei suoranaisesti koske Lounais-Suomen Syöpäyhdistystä, saattavat esimerkiksi rahoittajat tai palvelujen tilaajat edellyttää myös yhdistykseltä direktiivin mukaisia tietoja. Pienille ja keskisuurille organisaatioille onkin laadittu vapaaehtoinen VSME-standardi, jota kohti Lounais-Suomen Syöpäyhdistyksenkin vastuullisuusraportointia ollaan kehittämässä.

Yhdistyksen henkilökunnasta koottu eettinen työryhmä käynnisti toimintansa vuonna 2023 ja julkaisi henkilökunnalle suunnatun eettisen ohjeistuksen vuonna 2024. Ohjeistus pitää sisällään yhdistyksen sosiaaliset, yhteiskunnalliset sekä ympäristövastuut. Ohjeistuksen pohjana käytettiin Suomalaisen Työn tätä tarkoitusta varten kehittämää kanvaasia sekä YK:n kestävä kehityksen tavoitteisiin pohjautuneen sidosryhmäkyselyn tuloksia.

Vuosittain suoritetaan itsearviointi, jolloin yhdistyksen henkilökunta pääsee arvioimaan, miten eettinen ohjeistus toteutuu käytännön työssä. Lisäksi työryhmä seuraa vastuullisuusmittareita IMS-järjestelmässä:

Kannamme sosiaalista vastuuta



2025 palvelimme
29 902
asiakasta

Asiakkaat olivat
tyytyväisiä
palveluumme
4,4/5



Edistimme kuntoutujien
kokonaisvaltaista hyvinvointia
4,6/5



Puheluiden
hoitoprosentti
99,99 %

Tarjosimme hyvät
työolot
4,35/5



Kannamme yhteiskunnallista vastuuta

Tarjosimme taloudellista tukea
992
syöpään sairastuneelle



Työllistimme
21,9 htv

Tuimme tieteellistä
tutkimusta
0,3 milj. €



Maksoimme veroja ja
työnantajamaksuja
0,4 milj. €



Sote-ammattilaisemme
kohtasivat
11 626
asiakasta

Kannamme huolta ympäristöstämme

Tuotimme aurinkoenergialla
20 %
sähkökulutuksestamme



Kierrätimme
59 %
jätteistämme



Hallinto ja talous

Yhdistyksen ylimpänä toimielimenä vuosikokous kokoontui 16.5.2025 hyväksymään yhdistyksen edellisen vuoden toimintakertomuksen ja tilinpäätöksen sekä päättämään vastuuvapauden myöntämisestä valtuuskunnalle, hallitukselle ja toimitusjohtajalle. Sitä ennen valtuuskunta oli kevätkokouksessaan omalta osaltaan hyväksynyt tilinpäätöksen. Syyskokouksessa valtuuskunta hyväksyi puolestaan yhdistyksen toimintasuunnitelman ja talousarvion vuodelle 2026. Toimintavuoden aikana yhdistyksen hallitus kokoontui kuusi kertaa ja hallituksen valmisteluvaliokunta neljä kertaa. Toimintavuoden alussa yhdistyksen uutena puheenjohtajana aloitti Irma Hyvärinen.



Toimintavuoden aikana päivitettiin yhdistyksen sijoitussuunnitelma. Työskentelynsä pohjana hallituksen nimeämä asiantuntijatyöryhmä hyödynsi Turun Sijoitushallinta Oy:n laatimaa varainhoitoanalyysiä. Hallitus hyväksyi suunnitelman kokouksessaan 28.10.2025.



Toimintavuonna Meri-Karinan tiloissa koettiin vuoden 2024 ennätysellisen korkean käyttöasteen jälkeen suoranaaninen käyttöasteen romahdus, kun Aivoliiton Palvelut Oy:n taloudelliset vaikeudet johdivat lopulta sen konkurssiin. Toimintavuoden aikana yhdistyksen hallinto neuvotteli kahden potentiaalisen vuokraisen kanssa, jotka kuitenkin kumpikin lopulta kariutuivat – toinen Kela kilpailutuksen huonon menestyksen, toinen rajallisen kapasiteettimme vuoksi.

Tätä kirjoittaessa on yhdistyksen hallitus päättänyt Meri-Karinan Hyvinvointikeskuksen käyttöastetta jatkossa lisättävän oman kuntoutustoiminnan laajentamisen myötä uusiin kohderyhmiin. Myös yksityisille asiakkaille tarjottavien maksullisten virkistyskursseiden tuottamisen aloittamisesta on tehty päätös. Tämänhetkisen siirtymäkauden käyttöasteen pudotus ei kuitenkaan vaaranna yhdistyksen päätehtävää. Hyvällä suunnittelulla sekä hallituksen kanssa yhteistyössä valitulla uudella toimintastrategialla voimme jatkossakin ylläpitää toimintamme kahta tärkeintä päämäärää – olla syöpää sairastavan ja hänen läheisensä tukena lukuisin eri tavoin, sekä nostaa arvokkaan Meri-Karinamme käyttöaste jälleen hyvälle tasolle. Näihin kahteen tavoitteeseen tulisi suurin osa päätöksistämme ja arjen valinnoistamme johtaa.

Lähivuosien aikana syöpädiagnoosien määrä valtakunnallisesti ja alueellisesti on lineaarisessa kasvussa. Tämän myötä potentiaali uusien jäsenien saamiseksi on merkittävä. Pitää edelleen löytää uusia tapoja tavoittaa syöpään sairastuneet kuten myös ns. suuri yleisö ja niitä on jo onneksi löydettykin muun muassa Matkalla mukana –maakuntakiertueiden myötä. Varmaa on kuitenkin, että yhdistystä tarvitaan tulevaisuudessakin, eikä palvelujemme tarve katoa mihinkään niin kauan kuin syöpää diagnosoidaan ja se tuo mukanaan monenlaisia huolia ja palvelutarpeita. Kolmannen sektorin roolin tunnistaa myös hyvinvointialueemme Varha ja yhteistyö FICAN Westin kanssa on saanut uusia pysyviä toimintamalleja ja niiden kehittäminen jatkuu edelleen.

Turussa 24. päivänä maaliskuuta 2026
Ville Viitanen

Sammanfattning på svenska

Sydvästra Finlands Cancerförening har sina rötter i Åboavdelningen av Cancerföreningen i Finland som grundades 1951. I år 1968 registrerades den som första regionala cancerförening, officiellt Lounais-Suomen Syöpäyhdistys – Sydvästra Finlands Cancerförening r.y. Föreningens syfte var att bedriva cancerupplysning och förebyggande arbete, att skaffa och underhålla lokaler och utrustning som behövs för behandling av cancer samt att bistå fattiga och behövande cancerpatienter. Föreningen fortsätter i enlighet med sina nuvarande regler att bedriva utbildnings- och förebyggande arbete samt utbildnings- och kursverksamhet, ge cancerpatienter och deras anhöriga allsidigt stöd samt gynna forskning kring cancersjukdomar.

Medlemsantalet har sjunkit i cancerföreningarna, liksom i föreningar i allmänhet. Nu har cancerorganisationerna under 100 000 medlemmar. En fjärdedel av dem hör till Sydvästra Finlands Cancerförening, men också här minskar medlemsantalet. Under verksamhetsåret fick Sydvästra Finlands Cancerförening 1 319 nya medlemmar. Även om antalet nya medlemmar ökade och antalet medlemmar som avgick minskade, fick över 1 200 medlemskap sägas upp på grund av obetalda medlemsavgifter. Därmed minskade antalet medlemmar till 23 713 vid årets slut. Föreningens medlemsavgift fanns fortfarande 25 euro.

Föreningen erbjuder cancerpatienter och deras anhöriga multiprofessionella rehabiliteringskurser. Målet är att säkra kundernas arbets- och verksamhetsförmåga samt öka deras engagemang och aktivitet. Under verksamhetsåret anordnades 7 kurser i Meri-Karina med medel från FPA. 9 institutionella kurser och en öppen kurs genomfördes med STEA-medel. Med medel från FPA anordnades också 7 parkurser för vårdgivare.

Cancerförbundets rådgivning riktar sig inte bara till föreningens medlemmar och cancerpatienter och deras anhöriga, utan även till den symptomfria befolkningen. Med rådgivningstjänster kompletterar föreningen den offentliga hälso- och sjukvården genom att erbjuda individuell vägledning och dela information om cancer och dess förebyggande, tidig upptäckt och symptom, samt cancerbehandlingar, rehabilitering och stöd från cancerorganisationer. Tjänster erbjuds regelbundet inte bara i Åbo utan även i Salo, Loimaa och Nystad. Totalt 1 442 klienter besökte sjuksköterskemottagningar under år 2025. Kundfeedbacken var fortfarande utmärkt – ett genomsnitt på 4,8/5.

På grund av den stora efterfrågan på psykosociala tjänster och otillräckligt serviceutbud inom den offentliga sektorn beslöt föreningen att inrätta en psykosocial stödenhet, som inledde sin verksamhet i början av 2023. Tjänsterna är avsedda för medlemmar som diagnostiserats med cancer samt deras anhöriga. Enheten erbjuder kortterapi både fysiskt och på distans samt kamratgrupper. Tjänsterna är kostnadsfria. Under verksamhetsåret gjordes 165 mottagningsbesök.

Föreningen erbjuder professionellt stöd, kamratstöd och rekreation för patienter i alla åldrar och deras anhöriga. Även för unga vuxna och barnfamiljer, där antingen ett barn eller en förälder har drabbats av cancer, samt barn och ungdomar vars närstående – förälder eller syskon – har dött i cancer.

Målet med hälsofrämjande är att förebygga cancer och öka befolkningens medvetenhet om hälsoeffekter av riskfaktorer. Tjänster finns för barn, ungdomar och vuxna på en låg tröskel nära deras naturliga verksamhetsställen.

Föreningen äger välfärdcentret Meri-Karina i Hirvensalo, Åbo. Den har erbjudit cancerpatienter och deras anhöriga omfattande rehabiliterings-, stöd- och rekreationstjänster i över 35 år. Utöver det ovan

nämnda erbjuder Meri-Karina även hotellboende, offentliga evenemang samt fest- och konferens-tjänster. För att öka nyttjandegraden av Meri-Karina har föreningen även hyrt ut lokaler till andra leverantörer av rehabiliteringstjänster. Under verksamhetsåret var hyresgäst Aivoliiton Palvelut Oy. Tyvärr hamnade Aivoliitto i ekonomiska svårigheter och samtidigt gick även Aivoliiton Palvelut Oy i konkurs, vilket ledde till att deras verksamhet i Meri-Karina upphörde sommaren 2025. Under hösten försökte man hitta en ny hyresgäst till lokalerna, men detta misslyckades.

Det finns också 76 hyreslägenheter i området Meri-Karina. Hyresintäkterna är en betydande och stabil inkomstkälla, med vilken föreningen inte bara täcker kostnader för fastighetsskötsel, utan även föreningens allmännyttiga verksamhet.

Föreningens betalade lön till 86 personer, som tillsammans utförde 21,9 årsverken. Medelåldern för fast anställda var 50,7 år och den genomsnittliga anställningstiden 10,4 år. Arbetstrivselsn fick den genomsnittliga bedömningen 4,35/5.

Föreningen kommer fortsättningsvis att ha två viktiga mål framom andra: att stödja cancerpatienter och deras anhöriga på en mängd olika sätt, samt att hålla Meri-Karinas nyttjandegrad på en god nivå. Som bevis på högkvalitativ och tillförlitlig verksamhet har föreningen tilldelats kvalitetscertifikatet ISO 9001:2015 och kollektivmärket Ett samhälleligt företag från Förbundet för Finländskt Arbete.



*Luottamushenkilöt***Hallitus**

Irma Hyvärinen	puheenjohtaja
Anita Jungar	1. varapuheenjohtaja
Arto Rantala	2. varapuheenjohtaja
Teija Ek-Marjamäki	jäsen
Risto Erkkola	jäsen
Raimo Huhtanen	jäsen
Hannu Järveläinen	jäsen
Hanna Kaleva	jäsen
Timo Ketonen	jäsen
Jukka Kärkkäinen	jäsen
Kati Leskinen	jäsen
Heikki Minn	jäsen
Maria Puhakka	jäsen
Toivo T. Salmi	jäsen
Jari Salonen	jäsen
Timo Tolppanen	jäsen
Harri Virta	jäsen
Juha Wallenlind	jäsen

Valmisteluvaliokunta

Arto Rantala	puheenjohtaja
Anita Jungar	varapuheenjohtaja
Irma Hyvärinen	jäsen
Jukka Kärkkäinen	jäsen
Maria Puhakka	jäsen
Juha Wallenlind	jäsen

Valtuuskunta

Lounais-Suomen Syöpäyhdistys r.y.:n 16.5.2025 pidetty vuosikokous valitsi valtuuskuntaan ajalle 1.6.2025–31.5.2026 kahdeksankymmentäviisi (85) henkilöä. Valtuuskunnan kokoonpano on toiminta-ajanjaksona seuraava:

Puheenjohtaja

Viestintäneuvos Tapani Mikola, Raisio

Varapuheenjohtaja

Private investor Matti Löyttyniemi. Turku

Jäsenet

Diakonissa Taru Sahla, Aura
 Puheenjohtaja Ilkka Joenpalo, Forssa
 Kunnanjohtaja Juuso Alatalo, Tammela
 Terveyskeskuslääkäri Markku Marttila, Huittinen
 Kunnanjohtaja Jarmo Määttä, Jokioinen
 Toimitusjohtaja Taisto Nieminen, Kaarina
 Liikkeenharjoittaja Arto Vuorinen, Kaarina
 Hytejohtaja Anneli Pahta, Kemiönsaari
 Toimitusjohtaja Timo Määttä, Koski Tl
 Kunnallisneuvos Jukka Alkio, Laitila
 Laitoshuoltaja Kaisa Hyvärinen, Loimaa
 Kaupunginjohtaja Lauri Inna, Turku
 Farmaseutti Eeva-Liisa Keskinen, Loimaa
 Kaupunkineuvos Jorma Kopu, Loimaa
 Optikkoyrittäjä Eliisa Jaatinen, Loimaa
 Kunnallisneuvos Juhani Tynjälä, Marttila
 Kunnanjohtaja Rauli Lumio, Masku
 Emäntä Kaarina Ylhäinen, Masku
 Konttoristi Heidi Hiivola, Mynämäki
 Järjestöpäällikkö Katja Rippstein, Mynämäki
 FT Hanna-Sofia Poussu-Olli, Naantali
 Vastaava lääkäri Osmo Räsänen, Naantali
 DI Mikko Rönnholm, Naantali
 Aluejohtaja Jussi Vesamaa, Naantali
 Kaupunginjohtaja Mika Ingi, Lieto
 Terveystieteiden erikoislääkäri Marja-Leena Lehtelä, Oripää
 Ylihoitaja Leena Järvi, Paimio
 Kunnanjohtaja Bo Lindholm, Parainen
 Tiedotussihteeri Tarja Sirkiä, Parainen
 Rehtori Hannu Keinänen, Punkalaidun
 Konttorinjohtaja Jorma Perhe, Pyhäranta
 Kunnanjohtaja Kari Jokela, Pöytyä
 Kunnanjohtaja Risto Laurikainen, Pöytyä
 Eläkeläinen Hannele Anttila, Raisio
 Kunnanjohtaja Seija Österberg, Mynämäki
 Suunnittelija Merja Niemi, Raisio
 Vapaaehtoistyöntekijä Eino Väärä, Raisio
 Toimialapäällikkö Sanna Pitkänen, Pöytyä
 Kunnanjohtaja Vesa Ketola, Ypäjä
 KTM Henrik Salmi, Turku
 Organisaatiopsykologi Sari Rothberg, Turku
 Operaattori Ville Kakko, Rusko
 Muutosjohtaja Riitta Pahikkala, Rusko
 Kunnanjohtaja Raimo Andstén, Salo
 Kirjanpitäjä Ritva Koisti, Salo
 MMM Juho Korvenoja, Salo
 Asianajosihteeri Kaisa Virtanen, Salo
 Kunnallisneuvos Simo Paassilta, Salo
 Kaupunkineuvos Matti Rasila, Salo
 Maakuntaneuvos Risto Ervelä, Sauvo
 Toimitusjohtaja Jarkko Grandell, Sauvo
 Kaupunginjohtaja Sami Suikkanen, Somero
 Kunnanjohtaja Stig Nyberg, Tarvasjoki
 Toimistopäällikkö Erkki Aaltonen, Turku
 Hallintojohtaja Ulla Achrén, Turku
 Toimitusjohtaja Heikki Hartela, Turku
 Yrittäjä Markku Heikkilä, Turku
 Rakennusinsinööri Tatu Järvinen, Turku
 KM Marjukka Karttunen, Turku
 Toimitusjohtaja Keijo Ketonen, Turku
 Toimitusjohtaja Juha Koivurinta, Turku
 Toimitusjohtaja Anu Kurkilahti-Haartemo, Turku
 Toimitusjohtaja Olli Aakula, Raisio
 Toimitusjohtaja Timo Laukkanen, Turku
 Yhteyspäällikkö Lasse Lindholm, Turku
 Henkilöstöpäällikkö Toni Sjöroos, Turku
 Alue- ja järjestöasiantuntija Anna Mäkipää, Turku
 Toimitusjohtaja Taina Niemelä, Turku
 Aluejohtaja Arto Nurminen, Turku
 Toiminnanjohtaja Åsa Gustafsson, Kaarina
 Diplomikauppias Matti Puhakka, Turku
 Kirjailija Niina Repo-Kouki, Turku
 Kapellimestari Kalevi Rothberg, Turku
 Professori Matti Salminen, Turku
 Varanotaari Hannu Sillanpää, Turku
 Rakennusmestari Toni Mattsson, Turku
 Eläkeläinen Kaino Tuominen, Turku
 Liikennöitsijä Jukka Vesma, Turku
 Rouva Terttu Yli-Tolppa-Kerrola, Turku
 Toimitusjohtaja Hannu Manneroos, Uusikaupunki
 Ylihoitaja Esko Tähtinen, Uusikaupunki
 Toimistos sihteeri Tuija Uusitalo, Vehmaa
 Toimistopäällikkö Anders Mattsson, Ahvenanmaa

Matkalla mukana

LOUNAIS-SUOMEN SYÖPÄYHDISTYS 1951 - 2025

Salon sairaala 20.11.2025

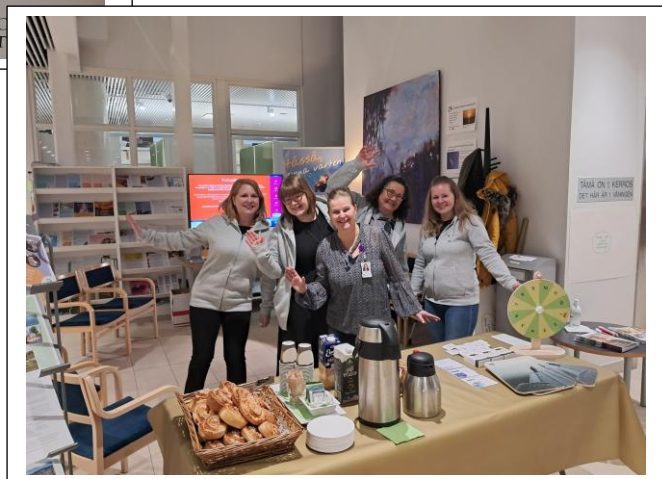


Meri-Karina 26.5.2025

Hyvinvoinnin polku -tapahtuma



Tyks T-sairaala 26.3.2025



Loimaan sairaala 16.10.2025



Lisäksi Matkalla mukana -kiertue kävi
Forssan sairaalassa 29.4.2025 ja
Uudenkaupungin sairaalassa 30.9.2025