

SYÖPÄJÄRJESTÖT
LOUNAI-SUOMEN
SYÖPÄYHDISTYS

1951-2026



HYVÄ ELÄMÄ ILMAN
SYÖPÄÄ JA
SYÖVÄSTÄ
HUOLIMATTA



EDISTÄMME
TERVEYTTÄ,
HYVINVOINTIA JA
SYÖVÄN EHKÄISYÄ

TARJOAMME TIETOA, TOIVOA JA TUKEA

SYÖPÄÄN SAIRASTUNEILLE JA
HEIDÄN LÄHEISILLEEN



OLEMME OSAAVA JA VAKAA ORGANISAATIO
YHDESSÄ KUMPPANEIDEN JA VAPAAEHTOISTEN
KANSSA SEKÄ LAHJOITTAJIEN TUELLA TOTEUTAMME
LAADUKKAITA JA YHDENVERTAISIA PALVELUJA



VAHVISTAMME
SYÖPÄTUTKIMUSTA JA -
ASiantuntemusta



Lounais-Suomen Syöpäyhdistys ry

TOIMINTASUUNNITELMA JA TALOUSARVIO

2026



TOIMINTASUUNNITELMA VUODELLE 2026

Lounais-Suomen Syöpäyhdistys ry kuuluu Syöpäjärjestöihin, joiden toiminta kattaa Suomessa valtakunnallisesti kaiken syöpään liittyvän. Syöpäjärjestöillä tarkoitetaan alueellisten syöpäyhdistysten ja valtakunnallisten potilasjärjestöjen sekä Suomen Syöpäyhdistyksen, Syöpärekisterin ja Syöpäsäätiön muodostamaa kokonaisuutta. Alueellisista yhdistyksistä Lounais-Suomen Syöpäyhdistys on jäsenmäärältään suurin. Yhdistys aloitti toimintansa Suomen Syöpäyhdistyksen Turun osastona v. 1951 ja rekisteröityi Lounais-Suomen Syöpäyhdistys ry:ksi vuonna 1968. Vuonna 2026 juhlistaan siten yhdistyksen 75. toimintavuotta.

1. TOIMINTAPERIAATTEET

1.1 Syöpäjärjestöjen valtakunnalliset toimintaperiaatteet ja arvot

Syöpäjärjestöjen vuonna 2025 päivitettyssä strategiassa visioksi on edelleen kirjattu:

Hyvä elämä ilman syöpää ja syövästä huolimatta

Syöpäjärjestöt on yhteisönä edelläkävijä syövän ehkäisyssä, tutkimuksessa, tuessa ja vaikuttamisessa. Tulevaisuudessa monet syövät voidaan välttää, syövät todetaan entistä varhaisemmassa vaiheessa ja yhä useampi paranee ja kuntoutuu. Syöpään sairastunut ja hänen läheisensä saavat tarvitsemansa hoidon, tuen ja tiedon sekä yhteisön ympärilleen. Hyvän elämän rinnalla kulkee myös oikeus hyvään ja inhimilliseen kuolemaan.

Syöpäjärjestöjen strategiakauden painopistealueita ovat:



Syöpäjärjestöjen valtakunnalliset arvot ohjaavat myös Lounais-Suomen Syöpäyhdistyksen valintoja ja toiminnan suuntaa. Ne ovat kaiken toiminnan eettinen perusta. Arvot vaikuttavat henkilöstön motivaatioon ja sitoutumiseen sekä kompensoivat ohjeistamisen ja valvonnan tarvetta.

ARVOT:	TOIMINTAPERIAATTEET:
Luotettavuus	Teemme, mitä lupaamme. Luottamus ansaitaan jokaisessa kohtaamisessa. Laadukkaat palvelumme vastaavat ihmisten tarpeisiin. Olemme yhteisö, jossa voi tukeutua toiseen. Toimimme sekä työyhteisössämme että sen ulkopuolella ammattimaisesti ja läpinäkyvästi.
Yhdenvertaisuus	Jokaisella on oikeus saada tukea ja tietoa. Kohtelemme kaikkia ihmisiä yhdenvertaisesti. Teemme kaikkemme, että tavoitamme entistä paremmin ihmiset eri lähtökohdista.
Inhimillisuus	Varmistamme, että ihminen ja hänen tarpeensa ovat toimintamme keskiössä. Rakennamme yhteisöllisyyttä sekä työyhteisössämme että yhteiskunnassa. Yhteisöllisyys syntyy, kun kohtaamme toisemme ihmisinä. Toiminnassamme on paikka jokaiselle. Tunnumme toisemme ja autamme toinen toisiamme onnistumaan.
Vastuullisuus	Käytämme varojamme kuten olemme luvanneet. Perustamme työmme tutkitulle tiedolle. Teemme töitä kumppaneiden kanssa, jotka jakavat kanssamme yhteiset arvot. Asetamme työllemme vastuullisuustavoitteet ja seuraamme niiden toteutumista.

1.2 Eettinen ja vastuullinen Lounais-Suomen Syöpäyhdistys

Lounais-Suomen Syöpäyhdistys harjoittaa sääntöjensä puitteissa omalla toimialueellaan terveydenedistämisen- ja ehkäisytyötä, tarjoaa syöpään sairastuneille ja heidän läheisilleen kokonaisvaltaista tukea, toteuttaa kuntoutuspalveluja sekä tukee myös syöpätauteihin ja muihin kasvaimiin kohdistuvaa tutkimustyötä. Lisäksi yhdistys voi harjoittaa liiketoimintaa, jonka tuotolla katetaan yleishyödyllisten palvelujen kustannuksia. Tämän johdosta yhdistys on haettu yhdistysrekisterin ohella myös kaupparekisteriin.

Edellä mainitut arvot näkyvät myös Lounais-Suomen Syöpäyhdistyksen henkilöstölle ja muille sidosryhmille suunnatussa eettisessä ohjeistuksessa, jossa on huomioitu yhdistyksen sosiaalinen, yhteiskunnallinen ja ympäristövastuu. Yhdistyksen eettisen ja vastuullisen toiminnan visiona on:

Olemme maailman paras ihmisten kohtaamisessa

Yhdistys seuraa useilla eri mittareilla eettisen ohjeistuksen sekä sosiaalisen, yhteiskunnallisen ja ympäristövastuun toteutumista käytännössä. Myös henkilöstö suorittaa vuosittain itsearviointin, miten vastuullisuuslupaukset toteutuvat yhdistyksen arjessa.

Lounais-Suomen Syöpäyhdistykselle on myönnetty Yhteiskunnallinen yritys –merkin käyttöoikeus osoituksena liiketoiminnallisten ja yhteiskunnallisten tavoitteiden onnistuneesta yhdistämisestä. Suomalaisen Työn Liiton myöntämän merkin voi saada organisaatio, joka on perustettu tuottamaan yhteiskunnallista hyvää ja joka käyttää suurimman osan voitostaan yhteiskunnallisen tai ympäristöongelman ratkaisemiseen. Tärkeää on myös liiketoiminnan yhteiskunnallisten vaikutusten osoittaminen ja toiminnan avoimuus.



2. TOIMINTAYMPÄRISTÖ

Suomen Syöpärekisterin keräämien tilastojen mukaan vuonna 2023 todettiin 39 199 uutta syöpää ja 13 645 syöpäkuolemaa. Elämänsä aikana syöpään sairastuu keskimäärin 36 % naisista ja 38 % miehistä. Uusien tapausten määrässä yleisimpiä olivat naisilla rintasyöpä ja miehillä eturauhasen syöpä, toisena oli molemmilla sukupuolilla paksu- ja peräsuolisyöpä. Eniten syöpäkuolemia aiheutui naisten keuhko- ja rintasyövästä ja miesten keuhko- ja eturauhassyövästä. Syöpätaakka kasvaa tulevina vuosina huomattavasti väestön ikääntyessä. Vuosittain todettavien syöpien määrä kasvaa ennusteen perusteella 48 800 syöpätapaukseen vuonna 2040. Syöpään sairastuneiden ennustetaan elävän yhä pidempään, mikä kasvattaa syöpätaakkaa entisestään. Vuoden 2040 lopussa elossa on ennusteen mukaan noin 460 000 henkilöä, joilla on aiemmin todettu syöpä. (Suomen Syöpärekisteri: Syöpä 2023 – tilastoraportti Suomen syöpätilanteesta.)

Hoitojen kehittymisen ja varhaisemman toteamisen vuoksi yhä useampi syöpään sairastunut elää pidempään diagnoosinsa jälkeen. Syövästä on tullut yhä useammin krooninen sairaus. Tämä asettaa vaatimuksia myös terveydenhuollolle ja potilaiden tukipalveluille.

Syöpärekisterin mukaan vuosina 2019–2023 Lounais-Suomen Syöpäyhdistyksen alueella sairastui syöpään vuosittain noin 3 718 henkilöä. Sairastuneista 53% oli miehiä ja 47% naisia. Vuoden 2023 lopussa elossa oli 19 900 syöpään sairastunutta, joiden sairastumisesta oli kulunut enintään 10 vuotta. Pelkästään Turussa sairastuneita oli elossa yhteensä 6 849 (lähde: Syöpärekisterin [verkkosivut](#)).

Lounais-Suomen Syöpäyhdistyksellä on tällä hetkellä hieman alle 25 000 jäsentä. Tämä muodostaa noin neljänneksen Syöpäjärjestöjen valtakunnallisesta jäsenmäärästä. Syöpärekisterin edellä mainituista tilastoista voitaisiin olettaa yhdistyksellä olevan runsaasti potentiaalisia uusia jäseniä vuosittain. Ikävä kyllä – yhdistyksissä vallitsevan yleisen trendin mukaisesti – jäsenmäärä on kuitenkin myös Lounais-Suomen Syöpäyhdistyksessä vuosittain hieman laskenut. Esimerkiksi vuonna 2024 yhdistykseen liittyi 1 239 uutta jäsentä ja erosi 1 275 jäsentä, mutta edellä mainittujen lisäksi osa jäsenistä – vuonna 2024 yhteensä 376 jäsentä – eroaa yhdistyksestä hiljaisesti jättämällä jäsenmaksunsa maksamatta. Tätä trendiä yritetään muuttaa muun muassa tehostamalla viestintää ja lisäämällä yhdistyksen toiminnan ja palvelujen sekä jäsenetujen tunnettuutta. Jäsenmaksutulot ovat testamenttilahjoitusten ja vuokratuottojen jälkeen yksi suurimmista yksittäisistä tulonlähteistä yhdistykselle. Yhdistyksen tarjoamiin järjestöpalveluihin lukeutuvat jäsenpalvelujen, varainhankinnan ja viestinnän ohella myös vapaaehtoistoiminta. Vapaaehtoiset ovat palkatun henkilökunnan ohella merkittävä resurssi yhdistyksen toiminnassa.

Vuoden 2025 alusta lukien Kela muutti hankintaprosessiaan syöpään sairastuneiden aikuisten sopeutumisvalmennuskurssien osalta. Rekisteröitymismenettelyssä palveluntuottaja voi rekisteröityä kuntoutuspalvelun tuottajaksi, mikäli täyttää Kelan määrittelemät rekisteröitymisehdot ja hyväksyy Kelan asettaman hinnan palvelulle. Kun Kela on hyväksynyt palveluntuottajan rekisteröitymisen, Kela ja palveluntuottaja solmivat toistaiseksi voimassa olevan sopimuksen. Asiakas voi etsiä itselleen sopivaa kuntoutusta Kelan palveluntuottajahaun kautta. Kela tekee kuntoutuspäätöksen asiakkaan hakemuksen perusteella ja lähettää päätöksen myös asiakkaan valitsemalle palveluntuottajalle, jolloin päätös toimii paikkavarauksena ja maksusitoumuksena. Vuodelle 2026 Lounais-Suomen Syöpäyhdistys on suunnitellut järjestävänsä syöpään sairastuneille yhden yksilökurssin ikäänntyneille yli 65-vuotiaille ja yhden yksilökurssin 18–64-vuotiaille. Parikursseja on suunniteltu järjestettävän eri ikäryhmille yhteensä 15 kpl.

Riskinä uudessa hankintamenettelyssä on kurssien täyttöaste: mikäli kurssille ei hakeudu riittävästi asiakkaita, se joudutaan peruuttamaan. Kun asiakas on saanut Kelalta puoltavan kuntoutuspäätöksen, hän voi vapaasti itse valita haluamansa palveluntuottajan ja hakeutua tämän järjestämälle kurssille. Siten yhdistyksen tulee aikaisempaa enemmän panostaa markkinointi- ja myyntityöhön. Toisaalta palveluohjaus on siirtynyt palveluntuottajille, mikä entisestään lisää työmäärää, mutta vaikuttaa myös siihen, että kurssiohjelmiä voidaan Kelan asettamissa raameissa muokata paremmin vastaamaan asiakaskohderyhmän tarpeisiin.

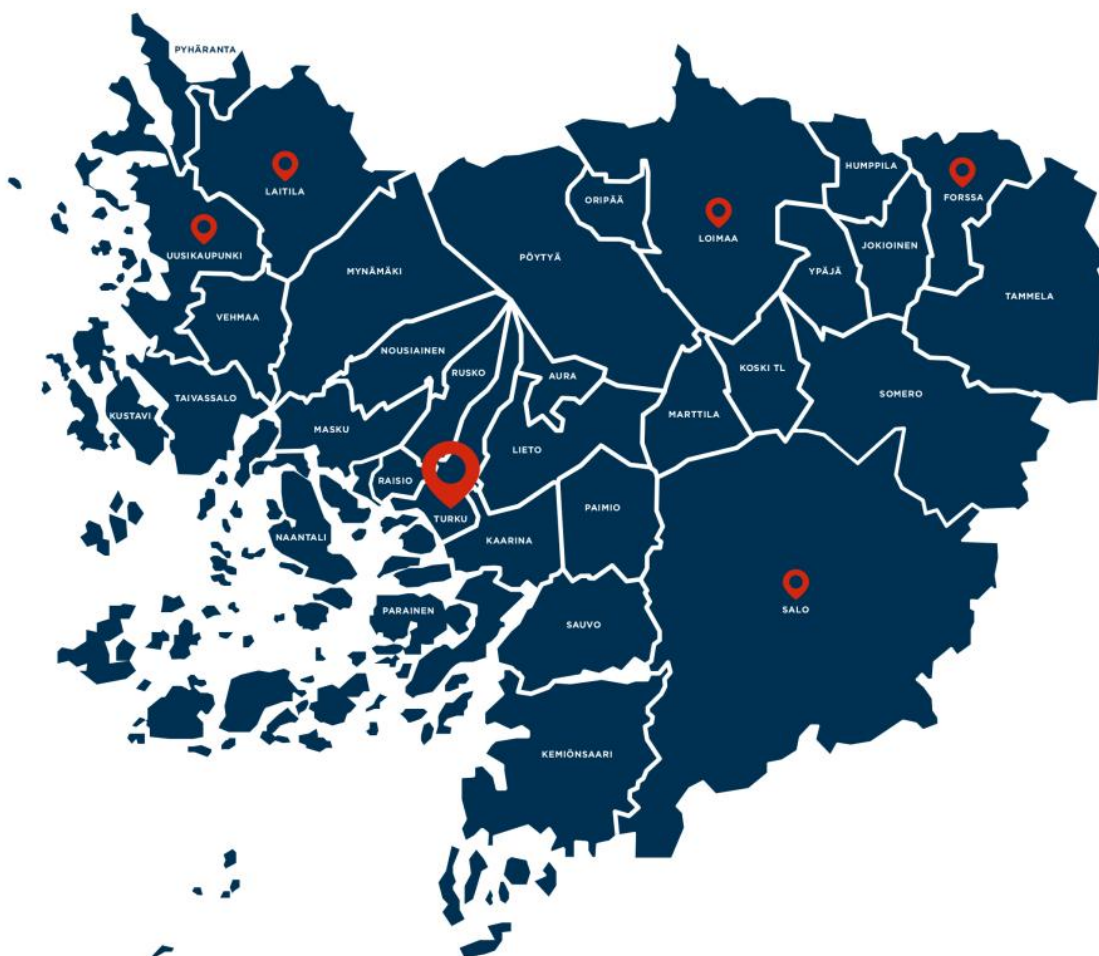
Yhden toimintavuoden kokemusten perusteella on havaittavissa, että kurseille hakeutuvat herkemmin ikäänntyneet yli 65-vuotiaat kuin työikäiset syöpään sairastuneet. Työikäiset kuntoutujat saattavat olla myös aiempaa huonompikuntoisia kurssille osallistuessaan. Tämä kertonee vallitsevasta tilanteesta työmarkkinoilla, jossa työpaikat vähenevät ja ihmiset sinnittelevät pysäkkeen mukana. Kevään 2026 aikana on valmistumassa pro gradu -tutkielma syöpään sairastuneiden työhön paluun tuesta.

Kelan ohella kurssitoimintaa rahoitetaan Syöpäjärjestöjen alueelliseen toimintaan kohdennetulla STEA-avustuksella. Vuodelle 2026 Lounais-Suomen Syöpäyhdistys on hakenut STEA-rahoitusta 10 teemakurssille. Kela ei enää rahoita lapsisyöpäpotilasperheille suunnattuja kursseja, joten nämä kurssit Lounais-Suomen Syöpäyhdistys toteuttaa omalla rahoituksella lahjoitusvaroin. Edellä mainittujen lisäksi kursseja järjestetään Meri-Karinassa myös yhteistyössä muiden syöpäjärjestöjen kanssa.

Syöpään sairastuneiden ohella yhdistys järjestää Meri-Karinassa Kelan rahoittamia kursseja myös omaishoitajille ja heidän läheisilleen. Vuosina 2025–2027 Meri-Karinassa järjestetään vuosittain seitsemän kurssia, jotka sisältävät kaksi viiden vuorokauden mittaista kuntoutusjaksoa (yhteensä 14 viikkoa).

Kiinteistöillä ja niistä saatavilla vuokratuotoilla on merkittävä rooli yhdistyksen rahoituksessa. Valtaosa yhdistyksen toiminnasta on keskittynyt Meri-Karinan hyvinvointikeskukseen Turun Hirvensaloon. Meri-Karinan tilat on suunniteltu kuntoutuskäyttöön ja käyttöasteen maksimoimiseksi tiloja vuokrataan aktiivisesti muille alan toimijoille. Tämän johdosta majoitus- ja tilapalvelut ovat myös olennainen osa yhdistyksen ydintoimintaa. Kuntoutujien asiakaskokemuksen muodostumisessa myös ruualla ja muilla tukipalveluilla on merkittävä rooli. Ruokapalvelu on ulkoistettu Kulhohub Oy:n Ravintola Kipolle, joka toimii Meri-Karinassa yhdistykseltä vuokratuissa tiloissa. Samoin kiinteistöpalvelut eli siivous ja kiinteistöhuolto Meri-Karinan alueella on ulkoistettu kyseisten toimialojen ammattilaisille. Ulkoistetut palvelut kilpailutetaan tarpeen mukaan, mutta toisaalta pyritään myös hyödyntämään pitkistä asiakassuhteista syntynyttä synergiaetua. Lisäksi Meri-Karinan alueella sijaitsee yli 70 vuokrattavaa asuinhuoneistoa. Toimitiloja yhdistys on vuokrannut Karinakodista ja Turun itäisestä keskustasta Varsinais-Suomen hyvinvointialueelle.

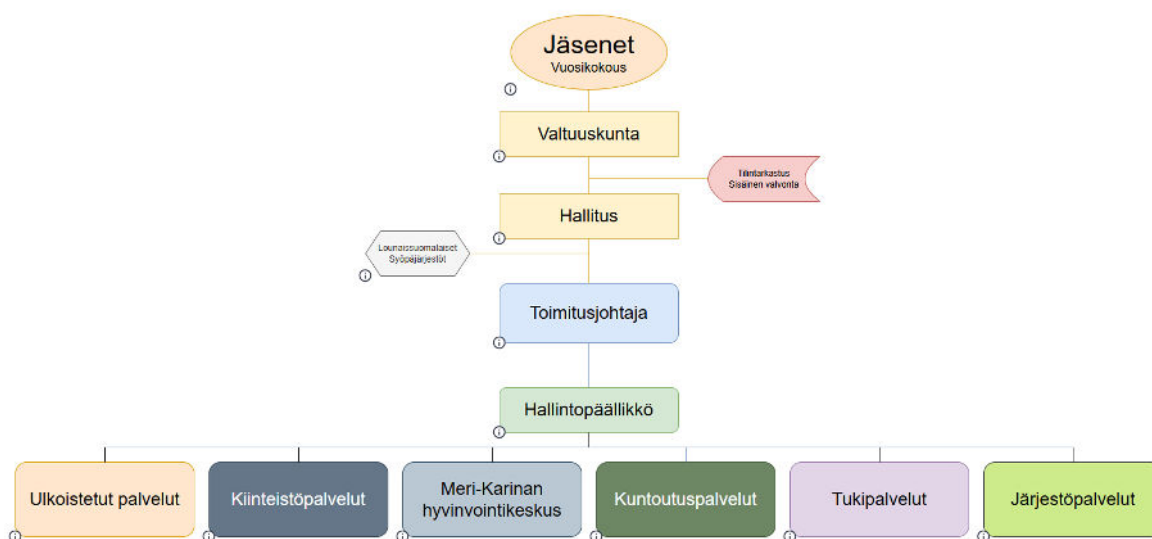
Yhdistyksen toimialue on laaja, joten yhdistyksellä on vapaaehtois pohjalta toimivia paikallisosastoja Forssassa, Loimaalla, Salossa, Turussa ja Vakka-Suomessa. Vakka-Suomen paikallisosastolla on toimipiste sekä Uudessakaupungissa että Laitilassa (kts. kartta). Yhdistyksen sairaanhoitajilla on säännöllisesti vastaanotto Turun ohella myös Salossa ja Loimaalla, sekä muutamia kertoja vuodessa myös Uudessakaupungissa ja Forssassa. Lisäksi sairaanhoitaja sekä koulutetut vertaistukijat vierailevat Tyksin infopisteellä ja Uudenkaupungin sairaalassa sekä perhetyön asiantuntija lasten syöpäosastolla viikoittain. Psykologi pitää vastaanottoa Meri-Karinan ohella Turun itäisessä keskustassa.



Toimintaansa kehittäessään yhdistys on jatkuvasti pyrkinyt vastaamaan paitsi asiakatarpeisiin, myös yhteiskunnallisiin haasteisiin. Vuonna 2025 toimintansa aloittanut asiakasraati on osallistunut toiminnan kehittämiseen ja tuottanut ruohonjuuritason tietoa yhdistyksen päätöksenteon tueksi. Yhdistys on viime vuosina lisännyt voimakkaasti panostustaan paitsi syöpään sairastuneiden ja heidän läheistensä psykososiaaliseen tukeen, myös ottanut huomioon sen, että syöpä kuormittaa sairastuneen elämää myös taloudellisesti aiheuttaen tulonmenetyksiä ja hoitokuluja. Suomen hallituksen leikkaukset sosiaaliturvaan ovat entisestään heikentäneet sairastuneiden toimeentuloa. Tämän johdosta yhdistys on päättänyt vuoden 2026 alusta lukien nostaa syöpään sairastuneille jäsenilleen maksamaansa hoitopäiväkorvausta 10 euroon hoitovuorokaudelta tai poliklinikkakäynniltä sekä aikuisille yli 18-vuotiaille maksettavaa kerta-luonteista alkuavustusta 100 euroon.

Lounais-Suomen Syöpäyhdistys hallinnoi Lounais-Suomen Saattohoitosäätiötä ja Moikoisten Syöväntutkimussäätiötä, jotka yhdessä muodostavat epävirallisen ”järjestökonsernin”, Lounais-suomalaiset Syöpäjärjestöt. Saattohoitosäätiö tukee saattohoidon kehittämistä mm. järjestämällä seminaareja ja jakamalla apurahoja. Säätiöllä on myös yksi osa-aikainen työntekijä, joka toimii saattohoidon vapaaehtoistoiminnan aluekoordinaattorina. Moikoisten Syöväntutkimussäätiö jakaa vuosittain apurahoja alueelliseen syövän tutkimukseen.

2.1 Organisaatio



Yhdistyksen ylintä valtaa käyttävät jäsenet vuosikokouksessa, joka hyväksyy valtuuskunnan antaman lausunnon pohjalta yhdistyksen toimintakertomuksen ja tilinpäätöksen. Yhdistyksen asioita hoitaa valtuuskunnan syyskokouksessaan valitsema hallitus, joka linjaa yhdistyksen toimintaa strategisten tavoitteiden mukaisesti. Hallituksen käsiteltäviksi tulevien merkittävien asioiden valmistelijana toimii valmisteluvaliokunta, jolle hallitus voi delegoida päätettäväksi johtosäännössä sovittuja asioita.

Hallituksen valitsema toimitusjohtaja vastaa yhdistyksen operatiivisesta johtamisesta hallituksen antamien ohjeiden ja määräysten mukaisesti. Hallintopäällikkö vastaa yhdistyksen henkilöstöjohtamisesta ja laadunhallinnasta. Osastojen päivittäisjohtamisesta vastaavat palvelupäälliköt.

Yhdistyksen palveluksessa on vuosittain noin 80 palkansaajaa, joista kolmannes toimii vakituisessa työsuhteessa. Yhdistys käyttää myös alihankkijoita muun muassa ruoka-, kiinteistö- sekä taloushallinnon palveluissa. Alihankkijoiden toiminnasta yhdistys vastaa kuten omaan.

Vapaaehtoiset ovat merkittävä voimavara yhdistyksen toiminnassa. Vapaaehtoisia toimii paitsi vertais- ja tukihenkilöinä sekä talkoovapaaehtoisina, myös paikallisosastoissa ja potilaskerhoissa sekä luottamushenkilöinä.

Yhdistyksellä on viisi paikallisosastoa Forssassa, Loimaalla, Salossa, Turussa ja Vakka-Suomessa. Lisäksi yhdistyksen toiminnan piirissä on kaksi potilaskerhoa: lapsisyöpäpotilasperheiden Sykerö-kerho sekä eturauhassyöpöpotilaiden ja heidän läheistensä Etuset-kerho. Paikallisosastoille ja potilaskerhoille on laadittu yhtenäiset toimisäännöt sekä perehdytysopas.

2.2 Toiminnan ja talouden suunnittelu

Hallitus vastaa toiminnan ja talouden suunnittelusta. Valtuuskunta hyväksyy hallituksen laatiman talousarvion ja toimintasuunnitelman. Yhdistyksen toimitusjohtaja vastaa johtamisen kokonaisuudesta sekä huolehtii resurssien riittävydestä ja kohdentamisesta. Hänen vastuulleen ovat myös yhdistyksen talousjohtaminen ja kiinteistöjen isännöinti. Toimitusjohtajan apuna toimii johtoryhmä, joka koostuu osastojen esihenkilöistä.

Toimintansa tukemiseksi yhdistys voi jäsentensä suorittamien jäsenmaksujen lisäksi ottaa vastaan lahjoituksia, avustuksia ja testamentteja, järjestää asianomaisen luvan saatuaan rahankeräyksiä ja arpajaisia sekä harjoittaa majoitustoimintaa ja järjestää yhdistyksen toimintaan liittyvää koulutusta. Yhdistyksen sääntöjen mukaisesti yhdistys voi harjoittaa myös vastaanottotoimintaa sekä tarjota asumispalveluja ja muita näihin rinnastettavia palveluja voimassa olevia lakeja noudattaen.

Lahjoitustuottojen ohella myös sijoitusomaisuuden tuotoilla on merkittävä rooli yhdistyksen toiminnan rahoittamisessa. Sijoitusomaisuutta hoidetaan Lounaissuomalaisen Syöpäjärjestöjen yhteisen sijoitusstrategian mukaisesti.

2.3 Toimitilat

Vanhimmat Meri-Karinan alueen kiinteistöt ovat yli 35 vuotta vanhoja ja niiden kunnossapitoon ja peruskorjauksiin on laadittu PTS-suunnitelma. Rakennusoikeus on Meri-Karinan alueella käytetty ja jatkossa panostetaan korjausrakentamisen lisäksi myös ulkoalueiden kehittämiseen. Meri-Villa I:n ja II:n rivitaloaluoneistoja peruskorjataan aina asunnon vapautuessa uudelle vuokralaiselle, mikäli asunto on alkuperäisessä kunnossaan (noin 25 000 €/asunto). Vuoden 2026 investointisuunnitelmaan sisältyvät Meri-Karinan ilmanvaihdon riittävyyden kartoitusprojekti sekä Karinakodin jäähdytysurakka. Muihin ennalta arvaamattomiin kiinteistökuuluihin varataan edellisvuosien tasolla oleva summa (50.000 €).

Meri-Karinan alueelle vuonna 2000 valmistuneen Karinaranta I:n osalta on päädytty lopettamaan kannattamattomana niin tehostettu palveluasuminen kuin kevennetty välimuotoinen palveluasuminenkin. Nyt kiinteistössä sijaitsevat huoneistot ovat normaalisti kenen tahansa vuokrattavissa ilman lisäpalveluja. Kiinteistön toimisto- ja varastotilat on vuokrattu Varhan kotihoidon yksikölle. Edellä mainitut tilat on irtisanottu Varhan toimesta ja ne vapautuvat tulevaan käyttöön 31.5.2026. Lisäksi Varha on vuokrannut yhdistykseltä saattohoitokotitoimintaansa varten Karinakodin kiinteistön, jonka yhdistys hankki itselleen Lounais-Suomen Saattohoitosäätiöltä syksyllä 2019.

Asunto-osakeyhtiö Karinankulmassa Turun itäisessä keskustassa sijaitsevat yhdistyksen omistamat toimitilat on vuokrattu toistaiseksi Varhan lasten ja nuorten poliklinikan käyttöön. Alakerrassa toimiva kahvilatila on myös vuokrattu ulkopuoliselle toimijalle.

Yhdistyksen omistama Karina-Asunnot Oy harjoittaa sosiaalista asuntotuotantoa Salossa, jossa sijaitsee 12 asuntoa käsittävä Salo-Karina. Salo-Karinassa sijaitsee myös vastaanottotila, jossa yhdistyksen sairaanhoitaja on käynyt kerran viikossa, sekä paikallisosaston kerhohuone. Osakeyhtiö haki ARA:ta suostumusta kiinteistön myymiseen, mutta sai tähän ARA:n kielteisen kannan. Kohteessa on suoritettu vuoden 2025 aikana vesiputkien uusiminen ja vuonna 2026 vuorossa ovat lämmönvaihdinurakka sekä pihan oikomisurakka. Nämä toteutetaan toukokuussa 2025 yhdistyksen hallituksessa myönnetyn lisätalousarvion puitteissa.



3. STRATEGISET PAINOPISTEALUEET 2026

Tarjoamme tietoa, toivoa ja tukea kaikissa asiakaskohtaamisissa

- Viestimme monikanavaisesti yhdistyksen toiminnasta ja palveluista.
- Lisäämme psykososiaalista keskustelutukea, myös perheille.
- Tarjoamme taloudellista tukea syöpään sairastuneille jäsenille.

Vahvistamme syöpätutkimusta ja -asiantuntemusta tavanomaista suuremmalla panostuksella

- Jaamme apurahoja syöpätutkimukseen yhteistyössä Moikoisten Syöväntutkimussäätiön ja Lounais-Suomen Saattohoitosäätiön kanssa.

Edistämme terveyttä, hyvinvointia ja syövän ehkäisyä

- Toteutamme Hoitojen jälkeen -tapahtumia yhteistyössä Läntisen syöpäkeskuksen kanssa.
- Tuemme etenkin nuorten valintoja terveellisiin elämäntapoihin.

Olemme osaava organisaatio

- Huolehdimme työntekijöidemme ammattitaidosta ja työkyvystä sekä vapaaehtoisten perehdytyksestä ja toiminnanohjauksesta.
- Toteutamme yhteisöllisiä tapahtumia ja palveluita eri kohderyhmille.

Meillä on vakaa talous

- Huolehdimme sijoitusomaisuuden arvon säilymisestä, mukaan lukien kiinteistöt.
- Säilytämme tai jopa kasvatamme yhdistyksemme jäsenmäärää ja jäsenmaksutuloja.

Juhlistamme yhdistyksen 75. toimintavuotta kasvattamalla toivoa

- Julkaisemme historiikin yhdistyksen toiminnasta vuosien varrelta.
- Kiitämme pienellä lahjalla jäsenistöämme kannatuksesta.
- Kampanjoimme Auran Aalloilla huhtikuussa.
- Järjestämme juhlaseminaarin huhtikuussa.
- Näymme turuilla ja toreilla eri puolilla toiminta-aluetta järjestettävissä tapahtumissa.
- Vietämme pääjuhlaa joulukuussa Meri-Karinassa.



4. UUDISTUMINEN JA INNOVOINTI

Yhdistys kehittää toimintaansa jatkuvasti saadun asiakaspalautteen pohjalta. Yhdistys myös seuraa toimintaympäristössä tapahtuvia muutoksia ja pyrkii reagoimaan niihin reaktiivisesti. Jotta yhdistys voi näyttää toteen antamansa laatulupauksen, on tärkeää, että toimintajärjestelmä on ulkoisen, puolueettoman arvioijan auditoima. Nämä ulkoiset arvioinnit ovat yhdistykselle sisäisen kehittämisen työkaluja, joita voidaan hyödyntää jatkuvan parantamisen välineinä. Ne auttavat yhdistystä määrittämään toiminnan nykytilan ja pitämään hereillä kehityskohteiden tunnistamisessa. Kiwa Inspectan myöntämä sertifikaatti varmentaa, että yhdistyksen toimintajärjestelmä täyttää ISO 9001:2015 standardin mukaiset vaatimukset. Sertifikaatti uusitaan kolmen vuoden välein ja tällä hetkellä se on voimassa vuoden 2028 huhtikuuhun. Sertifikaatti kattaa yhdistyksen kuntoutus- ja tukipalvelut, järjestöpalvelut, majoitus- ja tilapalvelut sekä kiinteistöpalvelut.

Kehittämistyössä yhdistyksen apuna toimii asiakasraati, joka aloitti työskentelynsä vuoden 2025 alussa. Raadissa toimii kerrallaan 10–20 jäsentä. Raadin tarkoituksena on jäsenten ja palvelujen käyttäjien näkemysten esiin tuominen yhdistyksen toiminnan suunnittelussa ja päätöksenteossa. Asiakasraati toimii aktiivisena kehittämiskumppanina, joka tuottaa monipuolisia näkökulmia ja ideoita, antaa palautetta ja auttaa kehittämään uusia palveluja.

Yhdistyksen henkilöstöstrategian yhtenä kulmakivenä on osaava, ammattitaitoinen ja sitoutunut henkilöstö. Yhdistyksen tulee siten olla houkutteleva työpaikka, joka voi rekrytoida työmarkkinoilta osaavimmat työntekijät. Tämän johdosta on tärkeää huolehtia niin uusien työntekijöiden huolellisesta perehdyttämisestä kuin nykyisten työntekijöiden osaamisen ja ammattitaidon ylläpitämisestä sekä osaamisen jakamisesta työyhteisössä.

Yhdistyksen henkilöstölle tarjotaan runsaasti työssä oppimisen mahdollisuuksia erilaisissa projekteissa ja kehittämishankkeissa. Toimintavuoden aikana yhtenä teemana on monikulttuurisuus. Projektin pilotoidaan lapsisyöpöpotilasperheiden Sykerö-kerhossa aktivoimalla maahanmuuttajataustaisia perheitä osallistumaan yhdistystoimintaan.

Työntekijöiden uudelleenkoulutustarve lisääntyy teknologian ja digitalisuuden lisääntymisen myötä. Koska tulevaisuudessa itseorganisoituvaa työtä edellyttää aiempaa huomattavasti pidemmälle vietyä vuorovaikutusta ja tietojen jakamista, myös työn tulokset ovat yhä enemmän kollektiivisia ja systeemisiä. Työstä tulee sosiaalisempaa, avoimempaa ja enemmän vertaistuotannon kaltaista. Myös Lounais-Suomen Syöpäyhdistyksessä johtamista ja organisaatorakenteita tulee jatkuvasti kehittää siten, että ne tukevat paremmin tulevaisuuden työnteon tapoja.

5. YHTEISKUNNALLINEN NÄKÖKULMA JA TULEVAISUUDEN HAASTEET

Suomalainen yhteiskunta on merkittävässä murrosvaiheessa, joka heijastuu myös syöpäpotilaiden ja heidän läheistensä tukemiseen sekä järjestötoimintaan laajemmin. Väestön ikääntyminen, sosioekonomiset erot, hyvinvointialueiden toiminnan vakiintuminen ja digitalisaation kiihtyminen muokkaavat toimintaympäristöä, jossa myös 75 vuotta täyttävä Lounais-Suomen Syöpäyhdistys toimii.

1. Väestön ikääntyminen ja sairastavuus

Syöpien määrä kasvaa väestön ikääntyessä, ja tarve pitkäkestoiselle psykososiaaliselle tuelle sekä kuntoutuspalveluille lisääntyy. Samalla yhä useampi elää pitkään syövän kanssa – syöpä muuttuu monelle krooniseksi sairaudeksi. Tämä edellyttää yhdistykseltä joustavia, monimuotoisia tukimuotoja. Leimaavaa tulee olemaan myös iäkkäiden syöpäpotilaiden määrän kasvu.

2. Hyvinvointialueiden kehitys ja järjestöjen rooli

Sosiaali- ja terveystalouden siirtyminen hyvinvointialueille on muuttanut järjestöjen asemaa palveluketjussa. Yhteistyön ja vaikuttamistyön merkitys korostuu, jotta syöpäpotilaiden ja heidän läheistensä ääni kuuluu päätöksenteossa. Yhdistyksen tulee edelleen aktiivisesti toimia yhteistyössä mm. Läntisen Syöpäkeskuksen FICAN WEST:n kanssa.

3. Eriarvoisuus ja saavutettavuus

Alueelliset ja sosioekonomiset erot näkyvät sekä syöpähoitoihin hakeutumisessa että tuen saannissa. On tärkeää varmistaa, että yhdistyksen palvelut ovat aidosti saavutettavia eri väestöryhmille – myös niille, jotka jäävät helposti palvelujen ulkopuolelle. Tähän kuuluu digitaalisten palvelujen kehittäminen, mutta myös kasvokkain tapahtuvan kohtaamisen säilyttäminen. Sosioekonomisten erojen kaventaminen tapahtuu yhdistyksen tarjoamien maksuttomien palvelujen ja hoitopäiväkorvauskäytäntöjen jatkuvalla kehittämisellä.

4. Digitalisaatio ja vapaaehtoistoiminnan muutos

Verkko- ja etätukimuodot ovat vakiintuneet, mutta niiden rinnalla tarvitaan ihmisläheistä toimintaa. Vapaaehtoisten rekrytointi ja sitouttaminen muuttuvat, kun nuoremmat sukupolvet etsivät joustavampia ja projektiluonteisia tapoja osallistua. Yhdistyksen on kehitettävä uusia osallistumisen muotoja ja lisättävä digitaalista osaamista. Tätä kehitystä ei tule nähdä vastakkaisena toimintona Meri-Karinan hyvinvointikeskuksen palvelujen näkökulmasta. Fiksusti yhdistettynä fyysiset ja digitaaliset palvelut tuottavat parhaimmillaan lisäarvoa niin potilaalle kuin hänen läheisilleenkin.

5. Kestävän kehityksen näkökulma ja yhteiskunnallinen vastuu

Yhteiskunnallinen vastuullisuus kattaa paitsi ympäristöasiat myös sosiaalisen ja taloudellisen kestävyys. LSSY voi toimia esimerkkinä vastuullisena, läpinäkyvänä ja yhteisöllisenä toimijana, joka huomioi ekologiset valinnat ja vahvistaa yhteisöllisyyttä. Viimeisten vuosien aikana onkin tähän panostettu voimakkaasti, josta tunnustuksena on yhdistys saanut yhteiskunnallinen yritys -statuksen.

6. Tulevaisuuden painopisteitä

- Meri-Karinan hyvinvointikeskuksen riittävän käyttöasteen varmistaminen
- sopeutumisvalmennuskurssien aktiivinen harjoittaminen
- aktiivisen viestinnän keinoin yhdistyksen toiminnan tunnetuksi tekeminen/jäsenhankinta
- digitaalisten tukipalvelujen ja etävertaistoiminnan kehittäminen
- vapaaehtoisten ja vertaistuen koulutuksen ja jaksamisen tukeminen

Lounais-Suomen Syöpäyhdistyksen hallitus linjaa toiminnan strategiset päämäärät ja toimii operatiivisen johdon tukena. Johto puolestaan osallistaa lähiesihenkilöt ja työntekijät mukaan kehittämään toimintaa, jotta se vastaisi parhaalla mahdollisella tavalla sekä nykyisiin että tuleviin haasteisiin ja asiakkaiden odotuksiin. Osallistavalla johtamisella työntekijöille tarjotaan mahdollisuus vaikuttaa itse omaan työhönsä ja työn tekemisen tapoihin. Tämä puolestaan motivoi ja sitouttaa henkilöstöä. Kehittämisen myötä prosessit toimivat paremmin, työ on sujuvaa ja tämä heijastuu kaikkialle, niin työhyvinvointiin, asiakastyytyväisyyteen kuin taloudelliseen tulokseenkin. Samalla mahdollistetaan yhä useamman apua tarvitsevan henkilön kokonaisvaltainen palveleminen.

Lounais-Suomen Syöpäyhdistyksen strategiana on fokusoida toimintaansa yhä keskeisemmin syöpäpotilaisiin ja heidän läheisiinsä. Tämän johdosta viime vuosina on luovuttu toiminnoista, jotka eivät sisälly yhdistyksen ydintehtäviin. Sen sijaan yhdistys on lisännyt resursseja muun muassa tukipalveluihin sekä ennaltaehkäisevään terveydenedistämistyöhön. Vuonna 2023 yhdistys käynnisti psykososiaalisen tuen yksikön, joka tarjoaa yksilövastaanottojen ja lyhytterapian ohella myös ryhmätoimintaa ja vertaistukea syöpäpotilaille ja heidän läheisilleen. Apua ja tukea tarjotaan sekä kasvokkain että etäyhteyksin.

Lounais-Suomen Syöpäyhdistyksellä on myös huomattava kiinteistöomaisuus, josta muodostuvien kustannusten kattamiseksi yhdistyksen on varmistuttava kiinteistöjen korkeasta käyttöasteesta ja vakaasta tulovirrasta. Tämä voidaan turvata vuokraamalla tiloja sitoutuneille ja luotettaville yhteistyökumppaneille sekä tarjoamalla yhdistyksen omaa kuntoutusosaamista uusille kohderyhmille.

6. SAMMANFATTNING PÅ SVENSKA

Sydvästra Finlands Cancerförening rf tillhör Cancerorganisationer vars verksamhet omfattar allt som rör cancer i hela Finland. Till Cancerorganisationerna hör Cancerföreningen i Finland, Cancerstiftelsen, Finlands Cancerregister, tolv regionala cancerföreningar samt fem nationella patientorganisationer. År 2025 blir föreningens 75:e verksamhetsår.

Cancerorganisationernas nationella strategi uppdaterades 2025. I linje med sin vision är Cancerorganisationerna pionjärer inom cancerprevention, forskning, stöd och påverkan. I framtiden kan många cancerformer undvikas, cancerformer upptäcks i ett tidigare skede och fler och fler människor tillfrisknar. Personer med cancer och deras anhöriga kommer att få den vård, det stöd och den information de behöver, samt en gemenskap runt omkring sig. Förutom ett gott liv finns det också rätten till en god och human död. Cancerorganisationernas förnyade värderingar – pålitlighet, paritet, humanitet och ansvar – och visionen **Ett gott liv utan cancer och trots cancer** vägleder föreningens verksamhet och beslutsfattande.

Under jubileumsåret kommer Sydvästra Finlands Cancerföreningen att fokusera på att ge information, hopp och stöd genom att öka det psykosociala stödet, särskilt för familjer, och det ekonomiska stödet för medlemmar som genomgår cancerbehandling. Föreningen kommer att stärka cancerforskningen och -expertisen genom att bevilja bidrag med en större investering än vanligt tillsammans med Moikoisten Syöväntutkimussäätiö och Lounais-Suomen Saattohoitosäätiö. Föreningen kommer att främja hälsa, välbefinnande och cancerprevention genom att genomföra Hoitojen jälkeen -evenemang i samarbete med Fican West och genom att stödja hälsosamma livsstilsval, särskilt bland unga. Temat för jubileumsåret är **Låt oss väcka hopp**, och det kommer att synas i olika evenemang inom verksamhetsområdet och höras på radiovågorna av Auran Aallot. Föreningen kommer också att publicera sin 75-årsjubileumshistoria och ordna ett jubileumseminarium. Huvudfirandet kommer att hållas i december i Meri-Karina. För att allt detta ska vara möjligt måste föreningen ha en stabil ekonomi, som upprätthålls genom att säkerställa att värdet på investeringstillgångar, inklusive fastigheter, bevaras och genom att bibehålla eller till och med öka antalet medlemmar och medlemsavgiftsintäkterna.

Det finska samhället befinner sig i en betydande övergångsfas, vilket också återspeglas i stödet till cancerpatienter och deras anhöriga samt i föreningsverksamheten i allmänhet. Antalet cancerfall ökar i takt med att befolkningen åldras. Samtidigt lever allt fler människor med cancer länge – cancer håller på att bli en kronisk sjukdom för många. Därför ökar behovet av långsiktigt psykosocialt stöd och rehabiliteringstjänster. Det innebär att föreningen måste producera flexibla och mångsidiga stödtjänster. Överföringen av social- och hälsovårdstjänster till välfärdsområdena har förändrat den tredje sektorns position i servicekedjan. Vikten av påverkansarbete och intressebevakning måste betonas så att cancerpatienters och deras familjers röst hörs i beslutsfattandet. Regionala och socioekonomiska skillnader är synliga både när det gäller att söka cancerbehandling och att få stöd. Det är viktigt att säkerställa att föreningens tjänster är genuint tillgängliga för olika befolkningsgrupper – inklusive de som lätt utestängs från tjänster. Detta inkluderar att utveckla också digitala tjänster parallellt med personliga kundmöten. Föreningens sociala ansvar omfattar inte bara miljöfrågor utan även social och ekonomisk hållbarhet. Sydvästra Finlands Cancerförening kan tjäna som exempel på en ansvarsfull, transparent och social aktör som beaktar ekologiska och etiska val i allt sitt beslutsfattande.



kasvatamme toivoa



LOUNAIS-SUOMEN
SYÖPÄYHDISTYS